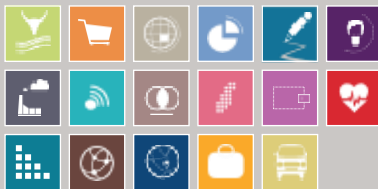




Avril 2025  
Étude Nationale  
Publication Trimestrielle

# TABLEAU DE BORD ÉCONOMIQUE

N° 58



## LISTE DES ABBREVIATIONS

<b>Ar</b>	Ariary
<b>ADEMA</b>	Aeroports De Madagascar
<b>BBL</b>	Baril (158,99 Litres)
<b>BFM</b>	Banky Foiben'I Madagasikara
<b>BGK</b>	Bangkok
<b>CAF</b>	Coûts Assurance Frêt
<b>CITI</b>	Classification Internationale Type des Industries
<b>CNaPS</b>	Caisse Nationale de Prevoyance Sociale
<b>Cts</b>	Cents Us
<b>DAT</b>	Direction de l'Administration du Territoire
<b>DCNM</b>	Direction de la Comptabilite Nationale et de la Modelisation
<b>DGE</b>	Direction Generale de l'Economie
<b>DGT</b>	Direction Generale du Tresor
<b>DSCVM</b>	Direction des Statistiques des Conditions de Vie es Menages
<b>DSE</b>	Direction des Statistiques Economiques
<b>DTS</b>	Droit de Tirage Special
<b>EI</b>	Entreprise Individuelle
<b>FOB</b>	Free On Board
<b>GO</b>	Gasoil
<b>INISAR</b>	Institut National des Informations et de Soutien à L'Amelioration des Revenus
<b>INSTAT</b>	Institut National De La Statistique
<b>IPC</b>	Indice De Prix A La Consommation
<b>JIRAMA</b>	Jiro Sy Rano Malagasy
<b>KWH</b>	Kilo Watt Heure
<b>Lb</b>	Livre (453,59 Grammes)
<b>MT</b>	Tonne Metrique
<b>MTM</b>	Ministère Des Transports Et De La Météorologie
<b>MWH</b>	Mega Watt Heure
<b>nb</b>	Nombre
<b>n.c</b>	Non Communiquee
<b>n.c.a</b>	Non Classe Ailleurs
<b>OMH</b>	Office Malgache des Hydrocarbures
<b>PIB</b>	Produit Interieur Brut
<b>PL</b>	Petrole Lampant
<b>PPN</b>	Produits de Premiere Necessite
<b>SA</b>	Societe Anonyme
<b>SARL</b>	Societe A Responsabilite Limitee
<b>SC</b>	Super Carburant
<b>T</b>	Tonne
<b>USD</b>	Dollars US
<b>VP</b>	Vehicule Particulier
<b>VU</b>	Vehicule Utilitaire

## LISTE DES TABLEAUX

<b>Secteur Réel</b>	<b>PAGE</b>
Tableau 1 : Origines et emplois des ressources aux prix constants (en milliards d'Ariary)	5
Tableau 2 : Origines et emplois des ressources aux prix courants (en milliards d'Ariary)	6
Tableau 3 : Taux de croissance annuel	7
Tableau 4 : Inflation annuelle	8
Tableau 5 : Valeur Ajoutée Brute par branche d'activité aux prix constants (en milliards d'Ariary)	9
Tableau 6 : Valeur Ajoutée Brute par branche d'activité aux prix courants (en milliards d'Ariary)	10
Tableau 7 : Taux de croissance annuel par branche d'activité	11
Tableau 8 : Pondération des Branches d'activités	12
Tableau 9 : Contribution des branches d'activités à la croissance	13
Tableau 10 : Inflation annuelle par branche d'activité	14
Tableau 11 : Valeur ajoutée brute trimestrielle aux prix constants par branches d'activité en milliards d'Ariary	15
Tableau 12 : Taux de croissance en glissement annuel de la valeur ajoutée brute trimestrielle par branches d'activité	16
Tableau 13 : Evolution structurelle du tissu industriel (%)	17
Tableau 14 : Evolution de l'indice de production industrielle (IPI) par division (Entreprises IDE) (Année de référence: année n -1 = 100 (base mobile))	18
Tableau 15 : Variation mensuelle des Indices de Prix à la Consommation	19
Tableau 16 : Glissement annuel des Indices de Prix à la Consommation	20
Tableau 17 : Evolution mensuelle de la création d'établissements formels	21
Tableau 18 : Evolution mensuelle de la création d'établissements formels par secteur	22
Tableau 19 : Consommation de produits pétroliers	23
Tableau 20 : Prix moyens mensuels pondérés des produits pétroliers	24
Tableau 21 : Evolution mensuelle des production et consommation d'électricité	25
Tableau 22 : Evolution mensuelle des production et consommation d'eau traitée par la JIRAMA	26
Tableau 23 : Evolution mensuelle du trafic ferroviaire	27
Tableau 24 : Evolution mensuelle des trafics de FRETS sur les 12 Aéroports gérés par ADEMA	28
Tableau 25 : Evolution mensuelle des trafics de PASSAGERS sur les 12 Aéroports gérés par ADEMA	29
Tableau 26 : Evolution mensuelle des travailleurs nouvellement affiliés à la CNaPS	30
Tableau 27 : Offreur du travail nouvellement inscrits auprès du Service Régional de l'Emploi Analamanga par niveau d'instruction et par genre	31
Tableau 28 : Nouvelles immatriculations de véhicules à Antananarivo	32
<b>Secteur Finances publiques</b>	
Tableau 29 : Evolution des Opérations Globales du Trésor - RECETTES	33
Tableau 30 : Evolution des Opérations Globales du Trésor - DEPENSES	34
<b>Secteur Monétaire</b>	
Tableau 31 : Evolution des indicateurs monétaires	35
<b>Secteur Extérieur</b>	
Tableau 32 : Evolution mensuelle des exportations (millions d'Ariary)	36
Tableau 33 : Evolution mensuelle des importations (millions d'Ariary)	37
Tableau 34 : Indicateurs du secteur tourisme	38
Tableau 35 : Evolution mensuelle des prix internationaux des matières premières	39

# LISTE DES GRAPHIQUES

<b>Secteur Réel</b>	<b>PAGE</b>
Graphique 1 : Taux de croissance annuel du PIB aux prix d'acquisition	7
Graphique 2 : Inflation annuelle par secteur d'activité	8
Graphique 3 : Structure du tissu industriel en 2014 (en %)	17
Graphique 4 : Evolution de l'Indice Global de la Production Industrielle (IPI)	18
Graphique 5 : Evolution de l'IPI par branche d'activité	18
Graphique 6 : Variation mensuelle des Indices de Prix à la Consommation ENSEMBLE (%)	19
Graphique 7 : Variation mensuelle des Indices de Prix à la Consommation PPN (%)	19
Graphique 8 : Glissement annuel des Indices de Prix à la Consommation suivant l'origine	20
Graphique 9 : Glissement annuel des Indices de Prix à la Consommation PPN suivant le groupe	20
Graphique 10 : Evolution mensuelle de l'effectif des nouvelles créations d'établissements	21
Graphique 11 : Variation mensuelle des nouvelles créations d'établissements	21
Graphique 12 : Evolution mensuelle des créations d'établissements par secteur	22
Graphique 13 : Créations d'établissements par secteur d'activité des 6 derniers mois	22
Graphique 14 : Evolution de la consommation mensuelle de gasoil	23
Graphique 15 : Variation mensuelle de la consommation de Super Carburant	23
Graphique 16 : Comparaison des prix mensuels du gasoil	24
Graphique 17 : Variation mensuelle des prix des produits pétroliers	24
Graphique 18 : Evolution de la production mensuelle d'électricité	25
Graphique 19 : Evolution de la consommation mensuelle d'électricité par l'industrie et les services	25
Graphique 20 : Evolution de la production mensuelle d'eau traitée	26
Graphique 21 : Evolution de la consommation mensuelle d'eau traitée	26
Graphique 22 : Evolution mensuelle du transport de marchandises du Réseau Nord	27
Graphique 23 : Variation mensuelle du trafic de marchandises	27
Graphique 24 : Evolution mensuelle du trafic total de frêts débarqués	28
Graphique 25 : Variation mensuelle du trafic de frêts débarqués par réseau	28
Graphique 26 : Evolution mensuelle du trafic de passagers aériens débarquants tous réseaux confondus	29
Graphique 27 : Répartition du trafic de passagers entre les réseaux	29
Graphique 28 : Evolution du nombre total de travailleurs nouvellement affiliés à la CNaPS	30
Graphique 29 : Evolution du nombre de travailleurs dans l'industrie nouvellement affiliés à la CNaPS	30
Graphique 30 : Evolution mensuelle du nombre d'offreur du travail nouvellement inscrit	31
Graphique 31 : Répartition du nombre d'offreur du travail nouvellement inscrit	31
Graphique 32 : Evolution mensuelle de l'immatriculation des véhicules neufs à 4 roues	32
<b>Secteur Finances publiques</b>	
Graphique 33 : Recettes totales (en milliards d'ariary)	33
Graphique 34 : Recettes fiscales (en milliards d'ariary)	33
Graphique 35 : Dons (en milliards d'ariary)	33
Graphique 36 : Dépenses totales (en milliards d'ariary)	34
Graphique 37 : Dépenses courantes et en capital (en milliards d'ariary)	34
Graphique 38 : Financement (en milliards d'ariary)	34
<b>Secteur Monétaire</b>	
Graphique 39 : Variation des parités des principales devises	35
Graphique 40 : Masse monétaire M3 et crédit à l'économie	35
Graphique 41 : Evolution des crédits à l'Etat	35
<b>Secteur Extérieur</b>	
Graphique 42 : Evolution mensuelle des exportations	36
Graphique 43 : Evolution mensuelle des principales exportations	36
Graphique 44 : Evolution mensuelle des importations	37
Graphique 45 : Evolution mensuelle des principales importations	37
Graphique 46 : Evolution mensuelle de l'arrivée des visiteurs non-résidents aux frontières	38
Graphique 47 : Variation mensuelle de l'arrivée des visiteurs non-résidents aux frontières	38
Graphique 48 : Evolution du cours international du pétrole brut	39
Graphique 49 : Variation des cours internationaux du pétrole brut et du riz	39

Tableau 1 : Origines et emplois des ressources aux prix constants (en milliards d'Ariary)

	2007	2008	2009	2010	2011	2012	2013	2014	2015	2016	2017	2018	2019	2020	2021	2022	2023
Secteur Primaire	4 483,45	4 586,08	4 837,07	4 725,44	4 814,15	4 914,18	4 666,56	4 740,57	4 668,08	4 730,89	4 792,06	4 809,04	5094,35	5024,57	4897,57	4994,90	5258,94
Secteur Secondaire	1 735,39	1 859,15	1 753,85	1 785,31	1 795,18	1 959,42	2 494,16	2 667,67	2 846,27	2 982,51	3 155,55	3 218,34	3436,32	2423,33	2916,12	3186,73	3243,78
Secteur Tertiaire	8 958,84	9 658,11	9 105,20	9 156,46	9 252,54	9 496,46	9 534,55	9 816,63	10 061,40	10 519,55	11 052,00	11 145,30	11699,84	11034,61	11833,45	12254,02	12740,70
SIFIM	-253,52	-295,82	-277,77	-294,98	-313,73	-338,63	-336,63	-357,58	-356,76	-423,10	-492,29	-448,30	-556,78	-663,66	-721,59	-767,90	-729,88
PIB aux prix de base	14 924,16	15 807,52	15 418,34	15 372,24	15 548,14	16 031,44	16 358,64	16 867,29	17 218,99	17 809,85	18 507,32	18 724,38	19673,72	17818,85	18925,55	19667,75	20513,54
Impôts sur les produits	1 049,93	1 238,85	949,80	1 097,27	1 181,32	1 201,77	1 271,00	1 351,04	1 569,99	1 729,40	1 800,47	2 232,12	2207,21	2500,30	2338,57	2480,14	2565,22
PIB aux prix d'acquisition	15 974,09	17 046,37	16 368,14	16 469,50	16 729,46	17 233,21	17 629,64	18 218,33	18 788,98	19 539,25	20 307,79	20 956,49	21880,93	20319,15	21264,12	22147,88	23078,77
Importations nettes de biens et services	1 774,77	3 515,76	3 227,66	2 601,01	2 510,83	2 488,31	2 774,99	1 524,80	2 071,14	2 530,71	1 802,22	2 775,09	2322,31	3961,65	3365,95	3654,44	2761,25
Importations	6 214,96	8 516,10	6 998,24	6 585,96	6 752,63	6 519,65	7 232,95	7 737,21	8 243,67	8 642,74	10 688,87	11 879,40	12420,10	10360,04	11424,69	13849,72	13198,06
Exportations	4 440,19	5 000,35	3 770,59	3 984,95	4 241,80	4 031,34	4 457,96	6 212,41	6 172,53	6 112,03	8 886,64	9 104,30	10097,78	6398,39	8058,74	10195,29	10436,81
Ressources disponibles totales	17 748,86	20 562,13	19 595,80	19 070,52	19 240,29	19 721,52	20 404,63	19 743,13	20 860,12	22 069,96	22 110,02	23 731,59	24203,25	24280,80	24630,08	25802,32	25840,02
Dépenses de consommation finale	13 512,86	13 669,34	13 595,65	14 004,38	14 328,54	14 695,13	15 594,49	15 309,09	15 710,53	16 208,82	16 682,91	16 264,98	16706,85	17429,44	17817,33	17946,18	18639,22
Dépenses de consommation finale des Administrations Publiques et des ISBLSM	3 039,72	2 553,71	2 199,15	2 085,85	2 135,35	2 131,54	2 184,21	2 247,43	2 259,07	2 252,54	2 566,01	1 626,77	1627,15	2021,92	1969,69	2081,62	2058,65
Dépenses de consommation finale des Ménages	10 473,15	11 115,64	11 396,50	11 918,53	12 193,19	12 563,59	13 410,28	13 061,65	13 451,46	13 956,27	14 116,90	14 638,21	15079,70	15407,51	15847,64	15864,55	16580,57
Formation brute de capital	4 236,00	6 892,79	6 000,15	5 066,13	4 911,75	5 026,39	4 810,14	4 434,05	5 149,59	5 861,14	5 427,11	7 764,69	8210,68	7286,12	6812,75	7856,14	7200,80
Formation brute de capital fixe	4 206,20	6 829,87	5 936,11	4 893,10	4 924,84	5 075,01	4 672,96	4 620,47	4 669,23	5 204,88	5 111,84	5 657,25	6378,59	5721,64	6194,72	6465,48	6678,98
Variation des stocks	29,80	62,92	64,04	173,03	-13,10	-48,62	137,18	-186,42	480,37	656,26	315,27	2 107,43	1832,10	1564,48	618,03	1390,66	521,81

Source : DCNM/INSTAT ou <https://www.instat.mg/thematique/comptes-nationaux>

Note: (\*) version provisoire; SIFIM : Service d'Intermédiation Financière Indirectement Mesuré ("Charges non imputées", sous les anciens comptes)

Tableau 2 : Origines et emplois des ressources aux prix courants (en milliards d'Ariary)

	2007	2008	2009	2010	2011	2012	2013	2014 (*)	2015 (*)	2016 (*)	2017	2018	2019	2020	2021	2022	2023
Secteur Primaire	4 483,45	4 956,71	5 731,29	6 066,67	6 795,94	7 116,49	7 263,79	7 815,79	8 550,96	9 459,63	10 080,00	11 000,50	11 715,77	12 207,12	12 382,26	13 524,49	15 749,90
Secteur Secondaire	1 735,39	2 125,59	2 089,09	2 366,40	2 567,46	2 851,25	3 412,99	4 080,30	4 183,02	5 031,09	5 548,66	6 776,36	7 662,02	6 190,79	8 244,83	11 073,60	12 236,80
Secteur Tertiaire	8 958,84	10 373,32	10 298,81	11 562,32	13 103,59	14 489,96	15 617,78	17 106,93	18 974,95	21 473,55	23 669,50	25 445,63	29 210,36	28 344,55	31 260,65	33 995,05	37 953,56
SIFIM	-253,52	-409,93	-393,67	-441,62	-530,40	-597,59	-634,12	-676,40	-664,15	-817,79	-887,70	-775,44	-949,85	-1 222,74	-1 290,67	-1 035,55	-1 026,65
PIB aux prix de base	14 924,16	17 045,69	17 725,51	19 553,78	21 936,59	23 860,11	25 660,44	28 326,62	31 044,77	35 146,48	38 410,47	42 447,04	47 638,31	45 519,72	50 597,08	57 557,59	64 913,62
Impôts sur les produits	1 049,93	1 276,82	1 087,08	1 309,59	1 457,20	1 555,35	1 757,28	1 913,96	2 171,40	2 491,11	2 648,38	3 439,26	3 396,91	3 915,93	4 381,23	5 217,87	5 383,56
PIB aux prix d'acquisition	15 974,09	18 322,51	18 812,60	20 863,37	23 393,79	25 415,46	27 417,72	30 240,58	33 216,18	37 637,59	41 058,84	45 886,30	51 035,22	49 435,65	54 978,31	62 775,45	70 297,18
Importations nettes de biens et services	1 774,77	3 470,83	4 074,82	2 947,19	2 583,57	2 310,35	2 693,31	1 634,69	1 474,49	997,23	1 452,72	2 188,53	2 935,81	4 314,03	4 965,97	5 938,90	5 010,04
Importations	6 214,96	8 547,48	7 908,04	7 510,92	7 898,55	7 846,01	9 074,01	10 187,30	10 904,78	11 946,97	14 140,98	16 659,24	17 442,27	14 271,40	17 661,36	25 112,59	23 992,42
Exportations	4 440,19	5 076,66	3 833,22	4 563,73	5 314,99	5 535,66	6 380,70	8 552,62	9 430,29	10 949,74	12 688,26	14 470,72	14 506,45	9 957,37	12 695,39	19 173,69	18 982,38
Ressources disponibles totales	17 748,86	21 793,34	22 887,41	23 810,55	25 977,36	27 725,81	30 111,03	31 875,27	34 690,67	38 634,82	42 511,56	48 074,83	53 971,03	53 749,68	59 944,28	68 714,35	75 307,22
Dépenses de consommation finale	13 512,86	14 694,08	15 885,01	18 171,73	20 514,64	22 599,80	25 583,57	26 888,39	29 378,79	32 475,06	36 021,65	39 289,39	43 891,73	47 311,17	50 933,76	54 802,07	61 312,21
Dépenses de consommation finale des Administrations Publiques et des ISBLSM	3 039,72	2 579,26	2 353,20	2 736,45	3 302,53	3 814,27	4 289,96	4 778,01	5 029,04	5 555,79	6 619,74	6 242,05	7 709,44	9 256,32	9 595,68	10 345,70	11 000,77
Dépenses de consommation finale des ménages	10 473,15	12 114,82	13 531,81	15 435,28	17 212,11	18 785,52	21 293,61	22 110,38	24 349,75	26 919,26	29 401,91	33 047,34	36 182,29	38 054,85	41 338,08	44 456,37	50 311,44
Formation brute de capital	4 236,00	7 099,26	7 002,40	5 638,82	5 462,72	5 126,02	4 527,46	4 986,88	5 311,89	6 159,76	6 489,92	9 499,83	11 576,85	8 757,69	9 010,52	13 912,28	13 995,01
Formation brute de capital fixe	4 206,20	6 924,24	6 990,45	5 400,67	5 775,00	5 938,51	5 416,32	5 527,42	6 297,61	7 142,58	7 447,84	9 650,82	10 843,86	9 653,87	12 772,66	13 709,56	13 956,23
Variation des stocks	29,80	175,02	11,96	238,15	-312,27	-812,48	-888,85	-540,54	-985,72	-982,82	-957,92	-150,99	732,99	-896,19	-3 762,14	202,72	38,78

Source : DCNM/INSTAT ou <https://www.instat.mg/thematique/comptes-nationaux>

Note: (\*) version provisoire; SIFIM : Service d'Intermédiation Financière Indirectement Mesuré ("Charges non imputées", sous les anciens comptes)

Tableau 3 : Taux de croissance annuel

	2007	2008	2009	2010	2011	2012	2013	2014	2015	2016	2017	2018	2019	2020	2021	2022	2023
Secteur Primaire		2,3%	5,5%	-2,3%	1,9%	2,1%	-5,0%	1,6%	-1,5%	1,3%	1,3%	0,4%	5,9%	-1,4%	-2,5%	2,0%	5,3%
Secteur Secondaire		7,1%	-5,7%	1,8%	0,6%	9,1%	27,3%	7,0%	6,7%	4,8%	5,8%	2,0%	6,8%	-29,5%	20,3%	9,3%	1,8%
Secteur Tertiaire		7,8%	-5,7%	0,6%	1,0%	2,6%	0,4%	3,0%	2,5%	4,6%	5,1%	0,84%	5,0%	-5,7%	7,2%	3,6%	4,0%
SIFIM		16,7%	-6,1%	6,2%	6,4%	7,9%	-0,6%	6,2%	-0,2%	18,6%	16,4%	-8,9%	24,2%	19,2%	8,7%	6,4%	-5,0%
PIB aux prix de base		5,9%	-2,5%	-0,3%	1,1%	3,1%	2,0%	3,1%	2,1%	3,4%	3,9%	1,2%	5,1%	-9,4%	6,2%	3,9%	4,3%
Impôts sur les produits		18,0%	-23,3%	15,5%	7,7%	1,7%	5,8%	6,3%	16,2%	10,2%	4,1%	24,0%	-1,1%	13,3%	-6,5%	6,1%	3,4%
PIB aux prix d'acquisition		<b>6,7%</b>	<b>-4,0%</b>	<b>0,6%</b>	<b>1,6%</b>	<b>3,0%</b>	<b>2,3%</b>	<b>3,3%</b>	<b>3,1%</b>	<b>4,0%</b>	<b>3,9%</b>	<b>3,2%</b>	<b>4,4%</b>	<b>-7,1%</b>	<b>4,7%</b>	<b>4,2%</b>	<b>4,2%</b>
Importations nettes de biens et services																	
Importations		37,0%	-17,8%	-5,9%	2,5%	-3,5%	10,9%	7,0%	6,5%	4,8%	23,7%	11,1%	4,6%	-16,6%	10,3%	21,2%	-4,7%
Exportations		12,6%	-24,6%	5,7%	6,4%	-5,0%	10,6%	39,4%	-0,6%	-1,0%	45,4%	2,4%	10,9%	-36,6%	25,9%	26,5%	2,4%
Ressources disponibles totales		15,9%	-4,7%	-2,7%	0,9%	2,5%	3,5%	-3,2%	5,7%	5,8%	0,2%	7,3%	2,0%	0,3%	1,4%	4,8%	0,1%
Dépenses de consommation finale									2,6%	3,2%	2,9%	-2,5%	2,7%	4,3%	2,2%	0,7%	3,9%
Dépenses de consommation finale des Administrations Publiques et des ISBLSM		-16,0%	-13,9%	-5,2%	2,4%	-0,2%	2,5%	2,9%	0,5%	-0,3%	13,9%	-36,6%	0,0%	24,3%	-2,6%	5,7%	-1,1%
Dépenses de consommation finale des Ménages		6,1%	2,5%	4,6%	2,3%	3,0%	6,7%	-2,6%	3,0%	3,8%	1,2%	3,7%	3,0%	2,2%	2,9%	0,1%	4,5%
Formation brute de capital									16,1%	13,8%	-7,4%	43,1%	5,7%	-11,3%	-6,5%	15,3%	-8,3%
Formation brute de capital fixe		62,4%	-13,1%	-17,6%	0,6%	3,0%	-7,9%	-1,1%	1,1%	11,5%	-1,8%	10,7%	12,8%	-10,3%	8,3%	4,4%	3,3%
Variation des stocks																	

Source : DCNM/INSTAT ou <https://www.instat.mg/thematique/comptes-nationaux>

Note: (\*) version provisoire; SIFIM : Service d'Intermédiation Financière Indirectement Mesuré ("Charges non imputées", sous les anciens comptes)

Graphique 1 : Taux de croissance annuel du PIB aux prix d'acquisition

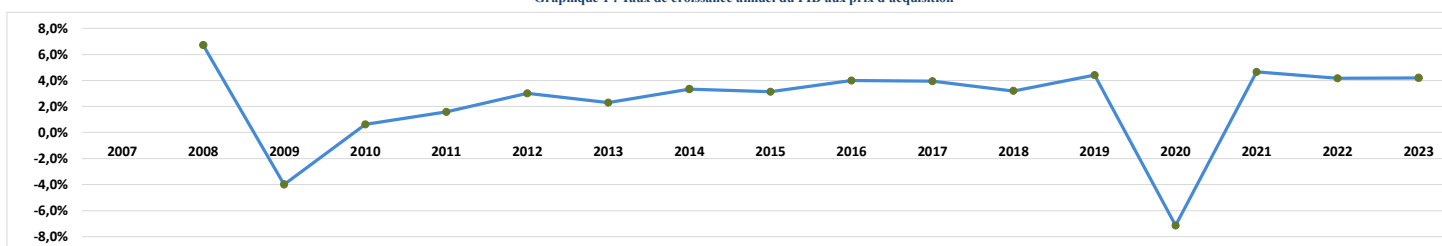


Tableau 4 : Inflation annuelle

	2007	2008	2009	2010	2011	2012	2013	2014	2015	2016	2017	2018	2019	2020	2021	2022	2023
Secteur Primaire		8,1%	9,6%	8,4%	10,0%	2,6%	7,5%	5,9%	11,1%	9,2%	5,2%	8,7%	0,5%	5,6%	4,1%	7,1%	10,6%
Secteur Secondaire		14,3%	4,2%	11,3%	7,9%	1,7%	-6,0%	11,8%	-3,9%	14,8%	4,2%	19,7%	5,9%	14,6%	10,7%	22,9%	8,6%
Secteur Tertiaire		7,4%	5,3%	11,6%	12,2%	7,7%	7,4%	6,4%	8,2%	8,2%	4,9%	6,6%	9,4%	2,9%	2,8%	5,0%	7,4%
SIFIM		38,6%	2,3%	5,6%	12,9%	4,4%	6,7%	0,4%	-1,6%	3,8%	-6,7%	-4,1%	-1,4%	8,0%	-2,9%	-24,6%	4,3%
PIB aux prix de base		7,8%	6,6%	10,6%	10,9%	5,5%	5,4%	7,1%	7,4%	9,5%	5,2%	9,2%	6,8%	5,5%	4,7%	9,5%	8,1%
Impôts sur les produits		3,1%	11,1%	4,3%	3,4%	4,9%	6,8%	2,5%	-2,4%	4,1%	2,1%	4,8%	-0,1%	1,8%	19,6%	12,3%	-0,2%
PIB aux prix d'acquisition		7,5%	6,9%	10,2%	10,4%	5,5%	5,5%	6,7%	6,5%	9,0%	5,0%	8,3%	6,5%	4,3%	6,3%	9,6%	7,5%
Importations nettes de biens et services																	
Importations		0,4%	12,6%	0,9%	2,6%	2,9%	4,2%	5,0%	0,5%	4,5%	-4,3%	6,0%	0,1%	-1,9%	12,2%	17,3%	0,3%
Exportations		1,5%	0,1%	12,7%	9,4%	9,6%	4,2%	-3,8%	11,0%	17,3%	-20,3%	11,3%	-9,6%	8,3%	1,2%	19,4%	-3,3%
Ressources disponibles totales		6,0%	10,2%	6,9%	8,1%	4,1%	5,0%	9,4%	3,0%	5,3%	9,8%	5,4%	10,1%	-0,7%	9,9%	9,4%	9,4%
Dépenses de consommation finale																	
Dépenses de consommation finale des Administrations Publiques et des ISBLSM		1,0%	5,9%	22,6%	17,9%	15,7%	9,8%	8,2%	4,7%	10,8%	4,6%	48,7%	23,5%	-3,4%	6,4%	2,0%	7,5%
Dépenses de consommation finale des Ménages		9,0%	8,9%	9,1%	9,0%	5,9%	6,2%	6,6%	6,9%	6,6%	8,0%	8,4%	6,3%	2,9%	5,6%	7,4%	8,3%
Formation brute de capital																	
Formation brute de capital fixe		1,4%	16,2%	-6,3%	6,2%	-0,2%	-0,9%	3,2%	12,7%	1,7%	6,2%	17,1%	-0,3%	-0,8%	22,2%	2,8%	-1,5%
Variation des stocks																	

Source : DCNM/INSTAT ou <https://www.instat.mg/thematique/comptes-nationaux>

Note: (\*) version provisoire; SIFIM : Service d'Intermédiation Financière Indirectement Mesuré ("Charges non imputées", sous les anciens comptes)

Graphique 2 : Inflation annuelle par secteur d'activité

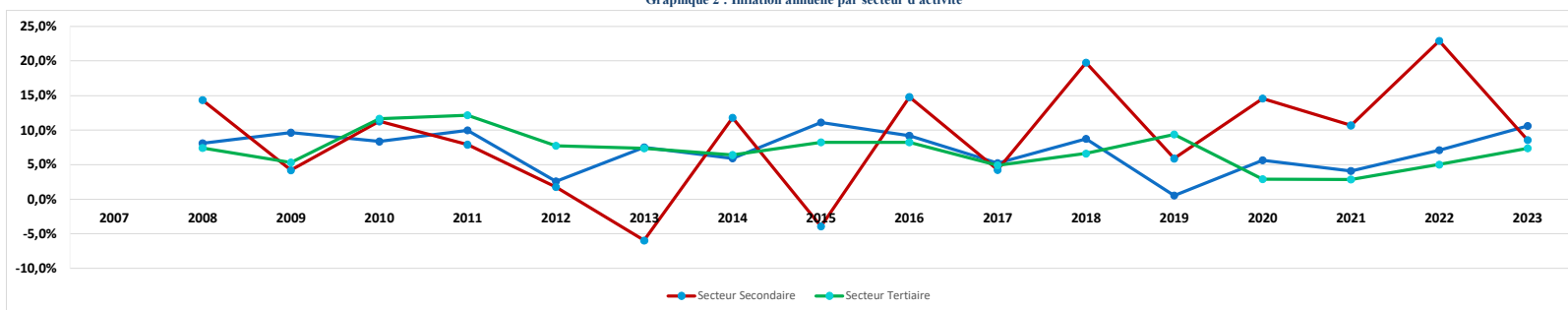


Tableau 5 : Valeur Ajoutée Brute par branche d'activité aux prix constants (en milliards d'Ariary)

Codes branches d'activité	Branches d'activité	2007	2008	2009	2010	2011	2012	2013	2014 (*)	2015 (*)	2016 (*)	2017	2018	2019	2020	2021	2022	2023
1	Agriculture	3072,97	3159,95	3353,36	3345,17	3387,99	3502,10	3222,99	3247,22	3155,48	3184,20	3207,06	3309,05	3560,44	3477,14	3418,24	3544,73	3656,95
3	Elevage, pêche	1243,65	1257,64	1262,98	1157,34	1210,58	1225,01	1243,32	1280,54	1297,66	1329,60	1361,87	1279,03	1310,66	1317,84	1243,40	1305,11	1459,42
2	Sylviculture	166,83	168,50	220,73	222,94	215,58	187,07	200,25	212,81	214,94	217,09	223,13	220,95	223,25	229,58	235,93	145,06	142,58
10	Industrie extractive	111,84	136,97	159,91	206,18	211,07	333,36	882,70	1012,97	1137,66	1174,59	1298,40	1272,15	1402,65	606,14	875,41	994,20	1061,24
15	Alimentaire, boisson, tabac	687,67	720,81	709,49	717,35	707,77	726,58	708,65	727,54	743,66	776,17	803,36	820,68	854,03	741,36	888,78	948,24	962,70
17	Textile	180,27	181,53	145,88	137,01	136,27	140,07	144,76	147,60	146,72	157,83	172,78	178,63	193,35	163,06	212,32	237,62	216,84
20	Bois, papiers, imprimerie	161,87	153,09	158,31	173,35	166,16	167,50	172,38	175,91	183,64	196,95	192,97	198,64	203,94	179,43	183,93	223,30	209,70
26	Matériaux de construction	55,99	62,84	58,62	60,47	62,80	64,51	60,64	62,71	64,23	67,65	77,35	84,07	89,15	72,74	77,13	78,14	82,71
28	Industrie métallique	156,50	217,98	171,37	142,77	164,57	167,46	148,18	152,62	163,79	174,15	185,33	198,98	213,77	214,08	220,68	227,18	231,64
29	Machine, matériels électriques	63,60	48,67	39,02	27,38	24,69	25,00	25,37	25,75	26,22	26,70	27,19	27,74	28,30	28,35	28,73	34,74	36,83
36	Industries diverses	157,80	166,37	141,50	139,04	142,74	144,84	145,07	148,13	153,01	165,01	172,12	201,35	206,34	173,64	177,49	195,41	191,58
40	Electricité, eau, gaz	159,85	170,88	169,76	181,74	179,12	190,11	206,40	214,43	227,33	243,47	226,06	236,09	244,79	244,54	251,64	247,90	250,55
45	BTP	1284,80	1637,20	1344,49	1389,65	1436,56	1487,12	1458,60	1504,64	1650,03	1749,66	1868,38	2016,41	2223,91	2016,79	2399,78	2483,53	2533,01
50	Commerce, entretiens, réparations	1929,21	1978,19	2037,71	2015,47	2037,42	2107,83	2045,89	2106,50	2133,92	2202,31	2188,93	2243,12	2293,93	2232,10	2254,79	2277,26	2325,11
55	Hôtel, restaurant	484,27	527,18	422,72	400,18	411,90	472,24	469,28	542,95	551,45	649,60	593,74	368,90	426,29	188,31	282,59	355,87	414,69
60	Transport	1208,21	1294,41	1123,61	1181,44	1236,68	1272,69	1255,22	1267,73	1234,05	1204,02	1462,49	1410,48	1477,76	1382,53	1452,90	1488,47	1814,48
64	Poste et télécommunication	290,86	349,24	398,09	435,92	455,94	408,57	491,84	497,95	510,71	569,28	590,26	669,32	738,30	882,43	938,54	1030,39	1129,92
65	Banque, assurance	325,41	303,63	343,64	330,70	356,87	377,28	397,50	456,67	532,23	572,74	656,13	664,49	742,01	745,72	838,61	905,78	984,00
71	Services aux entreprises	1228,01	1302,23	1239,44	1275,32	1283,88	1322,86	1404,61	1428,10	1469,16	1610,02	1655,22	1649,32	1696,64	1559,81	1600,54	1631,64	1543,11
75	Administration	1211,04	1336,59	1294,48	1254,27	1216,64	1193,59	1172,54	1185,07	1162,30	1149,51	1174,66	1146,27	1155,11	1122,67	1162,20	1149,34	1146,07
80	Education	509,24	446,33	422,89	419,35	364,87	398,98	364,98	346,03	341,27	322,37	355,53	413,19	420,28	365,96	422,05	442,08	399,43
85	Santé	247,35	247,19	237,35	231,39	234,31	232,38	232,77	232,27	229,87	236,47	249,39	246,05	252,09	290,32	264,05	278,51	262,19
91	Services rendus aux ménages	240,43	235,93	240,79	222,79	217,48	222,93	241,32	248,72	246,41	253,59	257,27	317,75	273,52	247,97	217,41	211,15	188,69
		15177,68	16103,34	15696,12	15667,22	15861,88	16370,07	16695,27	17224,87	17575,75	18232,95	18999,61	19172,68	20230,50	18482,50	19647,14	20435,65	21243,42

Source : DCNM/INSTAT ou <https://www.instat.mg/thematique/comptes-nationaux>

Note : (\*) version provisoire; SIFIM : Service d'Intermédiation Financière Indirectement Mesuré ("Charges non imputées", sous les anciens comptes)

Tableau 6 : Valeur Ajoutée Brute par branche d'activité aux prix courants (en milliards d'Ariary)

Codes branches d'activité	Branches d'activité	2007	2008	2009	2010	2011	2012	2013	2014 (*)	2015 (*)	2016 (*)	2017	2018	2019	2020	2021	2022	2023
1	Agriculture	3 072,97	3 388,23	3 959,95	4 286,67	4 845,35	4 823,00	4 785,46	5 129,15	5 458,46	5 886,45	6 269,49	7 106,94	7 536,52	7 649,28	7 851,22	8 877,66	10 292,60
3	Élevage, pêche	1 243,65	1 402,48	1 531,51	1 483,35	1 652,65	2 014,52	2 139,04	2 310,25	2 684,14	3 100,92	3 229,94	3 268,37	3 525,50	3 862,15	3 773,15	4 158,50	4 920,63
2	Sylviculture	166,83	166,00	239,82	296,65	297,94	278,96	339,29	376,40	408,36	472,26	580,57	625,19	653,75	695,68	757,90	488,34	536,67
10	Industrie extractive	111,84	156,91	161,11	244,29	283,23	388,12	807,76	1 118,88	1 051,21	851,84	1 413,37	2 118,47	2 115,97	979,65	1 867,25	3 038,01	3 018,31
15	Alimentaire, boisson, tabac	687,67	834,32	821,09	885,01	984,82	1 083,97	1 266,36	1 547,26	1 546,08	2 374,04	2 120,45	2 399,31	2 935,18	2 743,51	3 694,69	5 056,52	6 193,62
17	Textile	180,27	205,73	186,57	229,30	253,93	275,17	258,18	280,92	274,27	355,24	435,00	487,90	592,86	571,17	1 038,55	1 017,99	868,13
20	Bois, papiers, imprimerie	161,87	165,83	190,48	251,26	257,52	260,84	270,29	293,29	338,57	384,61	394,49	446,50	472,31	398,86	413,25	515,13	509,32
26	Matériaux de construction	55,99	71,08	64,13	67,13	66,21	67,16	64,39	68,35	68,78	68,86	78,94	91,05	98,98	88,25	92,49	86,33	127,95
28	Industrie métallique	156,50	244,77	203,00	176,89	202,60	221,79	202,95	221,82	270,17	287,02	327,26	374,47	428,19	471,88	536,45	591,96	626,64
29	Machine, matériels électriques	63,60	50,28	41,31	31,35	27,64	30,51	31,91	34,29	33,06	37,38	47,39	50,60	51,49	53,12	56,90	73,65	82,04
36	Industries diverses	157,80	203,66	216,43	228,21	248,24	262,87	272,03	287,51	295,00	330,12	369,02	449,54	570,46	480,82	418,23	552,80	588,88
40	Électricité, eau, gaz	159,85	193,01	204,95	252,95	243,27	260,83	239,11	227,99	305,87	341,98	362,73	358,52	396,57	403,53	127,03	141,22	221,91
45	BTP	1 284,80	1 624,77	1 453,93	1 390,57	1 609,10	1 539,55	1 497,42	1 740,95	2 111,74	2 274,34	2 709,24	3 080,92	3 793,09	3 432,45	3 987,89	3 588,75	3 888,67
50	Commerce, entretiens, réparations	1 929,21	2 152,94	2 342,95	2 595,79	2 871,26	3 212,30	3 221,15	3 222,85	3 691,69	4 250,33	3 928,80	4 370,19	4 845,53	5 157,14	5 353,85	5 305,18	5 339,78
55	Hôtel, restaurant	484,27	663,22	557,82	630,32	738,45	964,82	1 058,56	1 444,78	1 565,41	2 123,69	2 474,11	1 683,67	2 030,93	791,03	1 206,87	1 520,82	2 354,24
60	Transport	1 208,21	1 403,21	1 240,12	1 505,68	1 601,37	1 701,02	1 719,49	1 849,53	1 946,21	1 994,31	2 669,00	2 650,50	2 893,68	2 996,15	3 898,90	4 290,74	5 942,93
64	Poste et télécommunication	290,86	358,15	422,23	443,61	535,19	487,11	658,09	722,68	738,16	768,98	976,87	873,93	1 007,18	1 256,50	1 440,20	2 109,80	2 347,06
65	Banque, assurance	325,41	479,02	526,02	540,81	673,25	734,85	824,39	929,11	1 041,05	1 163,83	1 189,22	1 202,55	1 241,31	1 268,96	1 413,15	1 448,35	1 443,98
71	Services aux entreprises	1 228,01	1 385,50	1 422,53	1 592,45	1 804,41	2 007,52	2 438,04	2 631,63	3 082,44	3 590,35	3 834,77	4 082,78	4 562,65	4 015,41	4 088,32	5 512,10	5 931,78
75	Administration	1 211,04	1 423,51	1 423,85	1 782,70	2 119,10	2 459,17	2 701,17	2 971,12	3 084,66	3 408,91	3 776,82	4 616,53	5 775,23	6 251,97	6 640,96	6 808,02	7 255,19
80	Éducation	509,24	398,56	405,46	470,46	481,84	630,58	654,19	684,21	731,66	808,64	949,78	1 344,63	1 535,08	1 565,16	1 673,78	1 799,53	1 779,48
85	Santé	247,35	222,87	235,22	302,35	363,11	403,57	428,51	455,53	475,91	540,00	585,39	766,39	819,78	946,53	919,40	952,34	1 021,47
91	Services rendus aux ménages	240,43	261,55	268,69	307,59	306,51	349,47	416,77	454,53	506,01	550,15	575,49	773,54	705,91	663,27	637,33	659,41	648,98
		15 177,68	17 455,62	18 119,18	19 995,40	22 466,99	24 457,70	26 294,55	29 003,02	31 708,92	35 964,27	39 298,16	43 222,48	48 588,15	46 742,46	51 887,74	58 593,14	65 940,26

Source : DCCM/INSTAT ou <https://www.instat.mg/thematique/comptes-nationaux>

Note: (\*) version provisoire; SIFIM : Service d'Intermédiation Financière Indirectement Mesuré ("Charges non imputées", sous les anciens comptes)

Tableau 7 : Taux de croissance annuel par branche d'activité

Codes branches d'activité	Branches d'activité	2007	2008	2009	2010	2011	2012	2013	2014 (*)	2015 (*)	2016 (*)	2017	2018	2019	2020	2021	2022	2023
1	Agriculture		2,8%	6,1%	-0,2%	1,3%	3,4%	-8,0%	0,8%	-2,8%	0,9%	0,7%	3,2%	7,6%	-2,3%	-1,7%	3,7%	3,2%
3	Élevage, pêche		1,1%	0,4%	-8,4%	4,6%	1,2%	1,5%	3,0%	1,3%	2,5%	2,4%	-6,1%	2,5%	0,5%	-5,6%	5,0%	11,8%
4	Sylviculture		1,0%	31,0%	1,0%	-3,3%	-13,2%	7,0%	6,3%	1,0%	1,0%	2,8%	-1,0%	1,0%	2,8%	2,8%	-38,5%	-1,7%
10	Industrie extractive		22,5%	16,7%	28,9%	2,4%	57,9%	164,8%	14,8%	12,3%	3,2%	10,5%	-2,0%	10,3%	-56,8%	44,4%	13,6%	6,7%
15	Alimentaire, boisson, tabac		4,8%	-1,6%	1,1%	-1,3%	2,7%	-2,5%	2,7%	2,2%	4,4%	3,5%	2,2%	4,1%	-13,2%	19,9%	6,7%	1,5%
17	Textile		0,7%	-19,6%	-6,1%	-0,5%	2,8%	3,3%	2,0%	-0,6%	7,6%	9,5%	3,4%	8,2%	-15,7%	30,2%	11,9%	-8,7%
20	Bois, papiers, imprimerie		-5,4%	3,4%	9,5%	-4,1%	0,8%	2,9%	2,0%	4,4%	7,2%	-2,0%	2,9%	2,7%	-12,0%	2,5%	21,4%	-6,1%
26	Matériaux de construction		12,2%	-6,7%	3,2%	3,8%	2,7%	-6,0%	3,4%	2,4%	5,3%	14,3%	8,7%	6,0%	-18,4%	6,0%	1,3%	5,8%
28	Industrie métallique		39,3%	-21,4%	-16,7%	15,3%	1,8%	-11,5%	3,0%	7,3%	6,3%	6,4%	7,4%	7,4%	0,1%	3,1%	2,9%	2,0%
29	Machine, matériels électriques		-23,5%	-19,8%	-29,8%	-9,8%	1,3%	1,5%	1,5%	1,8%	1,8%	1,8%	2,1%	2,0%	0,2%	1,3%	20,9%	6,0%
36	Industries diverses		5,4%	-15,0%	-1,7%	2,7%	1,5%	0,2%	2,1%	3,3%	7,8%	4,3%	17,0%	2,5%	-15,9%	2,2%	10,1%	-2,0%
40	Electricité, eau, gaz		6,9%	-0,7%	7,1%	-1,4%	6,1%	8,6%	3,9%	6,0%	7,1%	-7,2%	4,4%	3,7%	-0,1%	2,9%	-1,5%	1,1%
45	BTP		27,4%	-17,9%	3,4%	3,4%	3,5%	-1,9%	3,2%	9,7%	6,0%	6,8%	7,9%	10,3%	-9,3%	19,0%	3,5%	2,0%
50	Commerce, entretiens, réparations		2,5%	3,0%	-1,1%	1,1%	3,5%	-2,9%	3,0%	1,3%	3,2%	-0,6%	2,5%	2,3%	-2,7%	1,0%	1,0%	2,1%
55	Hôtel, restaurant		8,9%	-19,8%	-5,3%	2,9%	14,6%	-0,6%	15,7%	1,6%	17,8%	-8,6%	-37,9%	15,6%	-55,8%	50,1%	25,9%	16,5%
60	Transport		7,1%	-13,2%	5,1%	4,7%	2,9%	-1,4%	1,0%	-2,7%	-2,4%	21,5%	-3,6%	4,8%	-6,4%	5,1%	2,4%	21,9%
64	Poste et télécommunication		20,1%	14,0%	9,5%	4,6%	-10,4%	20,4%	1,2%	2,6%	11,5%	3,7%	13,4%	10,3%	19,5%	6,4%	9,8%	9,7%
65	Banque, assurance		-6,7%	13,2%	-3,8%	7,9%	5,7%	5,4%	14,9%	16,5%	7,6%	14,6%	1,3%	11,7%	0,5%	12,5%	8,0%	8,6%
71	Services aux entreprises		6,0%	-4,8%	2,9%	0,7%	3,0%	6,2%	1,7%	2,9%	9,6%	2,8%	-0,4%	2,9%	-8,1%	2,6%	1,9%	-5,4%
75	Administration		10,4%	-3,2%	-3,1%	-3,0%	-1,9%	-1,8%	1,1%	-1,9%	-1,1%	2,2%	-2,4%	0,8%	-2,8%	3,5%	-1,1%	-0,3%
80	Education		-12,4%	-5,3%	-0,8%	-13,0%	9,3%	-8,5%	-5,2%	-1,4%	-5,5%	10,3%	16,2%	1,7%	-12,9%	15,3%	4,7%	-9,6%
85	Santé		-0,1%	-4,0%	-2,5%	1,3%	-0,8%	0,2%	-0,2%	-1,0%	2,9%	5,5%	-1,3%	2,5%	15,2%	-9,0%	5,5%	-5,9%
91	Services rendus aux ménages		-1,9%	2,1%	-7,5%	-2,4%	2,5%	8,2%	3,1%	-0,9%	2,9%	1,4%	23,5%	-13,9%	-9,3%	-12,3%	-2,9%	-10,6%

Source : DCCNM/INSTAT ou <https://www.instat.mg/thematique/comptes-nationaux>

Note: (\*) version provisoire; SIFIM : Service d'Intermédiation Financière Indirectement Mesuré ("Charges non imputées", sous les anciens comptes)

Tableau 8 : Pondération des Branches d'activités

Codes branches d'activité	Branches d'activité	2007	2008	2009	2010	2011	2012	2013	2014 (*)	2015 (*)	2016 (*)	2017	2018	2019	2020	2021	2022	2023
1	Agriculture	20,2%	19,6%	21,4%	21,4%	21,4%	21,4%	19,3%	18,9%	18,0%	17,5%	16,9%	17,3%	17,6%	18,8%	17,4%	17,3%	17,2%
3	Elevage, pêche	8,2%	7,8%	8,0%	7,4%	7,6%	7,5%	7,4%	7,4%	7,4%	7,3%	7,2%	6,7%	6,5%	7,1%	6,3%	6,4%	6,9%
2	Sylviculture	1,1%	1,0%	1,4%	1,4%	1,4%	1,1%	1,2%	1,2%	1,2%	1,2%	1,2%	1,2%	1,1%	1,2%	1,2%	0,7%	0,7%
10	Industrie extractive	0,7%	0,9%	1,0%	1,3%	1,3%	2,0%	5,3%	5,9%	6,5%	6,4%	6,8%	6,6%	6,9%	3,3%	4,5%	4,9%	5,0%
15	Alimentaire, boisson, tabac	4,5%	4,5%	4,5%	4,6%	4,5%	4,4%	4,2%	4,2%	4,2%	4,3%	4,2%	4,3%	4,2%	4,0%	4,5%	4,6%	4,5%
17	Textile	1,2%	1,1%	0,9%	0,9%	0,9%	0,9%	0,9%	0,9%	0,8%	0,9%	0,9%	0,9%	1,0%	0,9%	1,1%	1,2%	1,0%
20	Bois, papiers, imprimerie	1,1%	1,0%	1,0%	1,1%	1,0%	1,0%	1,0%	1,0%	1,0%	1,1%	1,0%	1,0%	1,0%	1,0%	0,9%	1,1%	1,0%
26	Matériaux de construction	0,4%	0,4%	0,4%	0,4%	0,4%	0,4%	0,4%	0,4%	0,4%	0,4%	0,4%	0,4%	0,4%	0,4%	0,4%	0,4%	0,4%
28	Industrie métallique	1,0%	1,4%	1,1%	0,9%	1,0%	1,0%	0,9%	0,9%	0,9%	1,0%	1,0%	1,0%	1,1%	1,2%	1,1%	1,1%	1,1%
29	Machine, matériels électriques	0,4%	0,3%	0,2%	0,2%	0,2%	0,2%	0,2%	0,1%	0,1%	0,1%	0,1%	0,1%	0,1%	0,2%	0,1%	0,2%	0,2%
36	Industries diverses	1,0%	1,0%	0,9%	0,9%	0,9%	0,9%	0,9%	0,9%	0,9%	0,9%	0,9%	1,1%	1,0%	0,9%	0,9%	1,0%	0,9%
40	Electricité, eau, gaz	1,1%	1,1%	1,1%	1,2%	1,1%	1,2%	1,2%	1,2%	1,3%	1,3%	1,2%	1,2%	1,2%	1,3%	1,3%	1,2%	1,2%
45	BTP	8,5%	10,2%	8,6%	8,9%	9,1%	9,1%	8,7%	8,7%	9,4%	9,6%	9,8%	10,5%	11,0%	10,9%	12,2%	12,2%	11,9%
50	Commerce, entretiens, réparations	12,7%	12,3%	13,0%	12,9%	12,8%	12,9%	12,3%	12,2%	12,1%	12,1%	11,5%	11,7%	11,3%	12,1%	11,5%	11,1%	10,9%
55	Hôtel, restaurant	3,2%	3,3%	2,7%	2,6%	2,6%	2,9%	2,8%	3,2%	3,1%	3,6%	3,1%	1,9%	2,1%	1,0%	1,4%	1,7%	2,0%
60	Transport	8,0%	8,0%	7,2%	7,5%	7,8%	7,8%	7,5%	7,4%	7,0%	6,6%	7,7%	7,4%	7,3%	7,5%	7,4%	7,3%	8,5%
64	Poste et télécommunication	1,9%	2,2%	2,5%	2,8%	2,9%	2,5%	2,9%	2,9%	2,9%	3,1%	3,1%	3,5%	3,6%	4,8%	4,8%	5,0%	5,3%
65	Banque, assurance	2,1%	1,9%	2,2%	2,1%	2,2%	2,3%	2,4%	2,7%	3,0%	3,1%	3,5%	3,5%	3,7%	4,0%	4,3%	4,4%	4,6%
71	Services aux entreprises	8,1%	8,1%	7,9%	8,1%	8,1%	8,1%	8,4%	8,3%	8,4%	8,8%	8,7%	8,6%	8,4%	8,4%	8,1%	8,0%	7,3%
75	Administration	8,0%	8,3%	8,2%	8,0%	7,7%	7,3%	7,0%	6,9%	6,6%	6,3%	6,2%	6,0%	5,7%	6,1%	5,9%	5,6%	5,4%
80	Education	3,4%	2,8%	2,7%	2,7%	2,3%	2,4%	2,2%	2,0%	1,9%	1,8%	1,9%	2,2%	2,1%	2,0%	2,1%	2,2%	1,9%
85	Santé	1,6%	1,5%	1,5%	1,5%	1,5%	1,4%	1,4%	1,3%	1,3%	1,3%	1,3%	1,3%	1,2%	1,6%	1,3%	1,4%	1,2%
91	Services rendus aux ménages	1,6%	1,5%	1,5%	1,4%	1,4%	1,4%	1,4%	1,4%	1,4%	1,4%	1,4%	1,7%	1,4%	1,3%	1,1%	1,0%	0,9%
	Total	100,0%	100,0%	100,0%	100,0%	100,0%	100,0%	100,0%	100,0%	100,0%	100,0%	100,0%	100,0%	100,0%	100,0%	100,0%	100,0%	100,0%

Source : DCNM/INSTAT ou <https://www.instat.mg/thematique/comptes-nationaux>

Note: (\*) version provisoire; SIFIM : Service d'Intermédiation Financière Indirectement Mesuré ("Charges non imputées", sous les anciens comptes)

$$\text{Pondération}_{it} = \frac{\text{Valeur Ajoutée Brute aux prix constants de la branche d'activité } i \text{ pour l'année } (t)}{\text{Valeur ajoutée totale de l'année } (t)}$$

Tableau 9 : Contribution des branches d'activités à la croissance

Codes branches d'activité	Branches d'activité	2007	2008	2009	2010	2011	2012	2013	2014 (*)	2015 (*)	2016 (*)	2017	2018	2019	2020	2021	2022	2023
1	Agriculture	9,4%	-47,5%	28,4%	22,0%	22,5%	-85,8%	4,6%	-26,1%	4,4%	3,0%	58,9%	23,8%	4,8%	-5,1%	16,0%	13,9%	
3	Elevage, pêche	1,5%	-1,3%	365,5%	27,4%	2,8%	5,6%	7,0%	4,9%	4,9%	4,2%	-47,9%	3,0%	-0,4%	-6,4%	7,8%	19,1%	
2	Sylviculture	0,2%	-12,8%	-7,6%	-3,8%	-5,6%	4,1%	2,4%	0,6%	0,3%	0,8%	-1,3%	0,2%	-0,4%	0,5%	-11,5%	-0,3%	
10	Industrie extractive	2,7%	-5,6%	-160,1%	2,5%	24,1%	168,9%	24,6%	35,5%	5,6%	16,1%	-15,2%	12,3%	45,6%	23,1%	15,1%	8,3%	
15	Alimentaire, boisson, tabac	3,6%	2,8%	-27,2%	-4,9%	3,7%	-5,5%	3,6%	4,6%	4,9%	3,5%	10,0%	3,2%	6,4%	12,7%	7,5%	1,8%	
17	Textile	0,1%	8,8%	30,7%	-0,4%	0,7%	1,4%	0,5%	-0,3%	1,7%	1,9%	3,4%	1,4%	1,7%	4,2%	3,2%	-2,6%	
20	Bois, papiers, imprimerie	-0,9%	-1,3%	-52,1%	-3,7%	0,3%	1,5%	0,7%	2,2%	2,0%	-0,5%	3,3%	0,5%	1,4%	0,4%	5,0%	-1,7%	
26	Matériaux de construction	0,7%	1,0%	-6,4%	1,2%	0,3%	-1,2%	0,4%	0,4%	0,5%	1,3%	3,9%	0,5%	0,9%	0,4%	0,1%	0,6%	
28	Industrie métallique	6,6%	11,4%	99,0%	11,2%	0,6%	-5,9%	0,8%	3,2%	1,6%	1,5%	7,9%	1,4%	0,0%	0,6%	0,8%	0,6%	
29	Machine, matériels électriques	-1,6%	2,4%	40,3%	-1,4%	0,1%	0,1%	0,1%	0,1%	0,1%	0,1%	0,3%	0,1%	0,0%	0,0%	0,8%	0,3%	
36	Industries diverses	0,9%	6,1%	8,5%	1,9%	0,4%	0,1%	0,6%	1,4%	1,8%	0,9%	16,9%	0,5%	1,9%	0,3%	2,3%	-0,5%	
40	Electricité, eau, gaz	1,2%	0,3%	-41,5%	-1,3%	2,2%	5,0%	3,7%	2,5%	-2,3%	5,8%	0,8%	0,0%	0,6%	-0,5%	0,3%	0,3%	
45	BTP	38,1%	71,9%	-156,3%	24,1%	9,9%	-8,8%	8,7%	41,4%	15,2%	15,5%	85,5%	19,6%	11,8%	32,9%	10,6%	6,1%	
50	Commerce, entretiens, réparations	5,3%	-14,6%	77,0%	11,3%	13,9%	-19,0%	11,4%	7,8%	10,4%	-1,7%	31,3%	4,8%	3,5%	1,9%	2,9%	5,9%	
55	Hôtel, restaurant	4,6%	25,7%	78,0%	6,0%	11,9%	-0,9%	13,9%	2,4%	14,9%	-7,3%	-129,9%	5,4%	13,6%	8,1%	9,3%	7,3%	
60	Transport	9,3%	41,9%	-200,1%	28,4%	7,1%	-5,4%	2,4%	-9,6%	-4,6%	33,7%	-30,1%	6,4%	5,4%	6,0%	4,5%	40,4%	
64	Poste et télécommunication	6,3%	-12,0%	-130,9%	10,3%	-9,3%	25,6%	1,2%	3,6%	8,9%	2,7%	45,7%	6,5%	-8,2%	4,8%	11,6%	12,3%	
65	Banque, assurance	-2,4%	-9,8%	44,8%	13,4%	4,0%	6,2%	11,2%	21,5%	6,2%	10,9%	4,8%	7,3%	-0,2%	8,0%	8,5%	9,7%	
71	Services aux entreprises	8,0%	15,4%	-124,2%	4,4%	7,7%	25,1%	4,4%	11,7%	21,4%	5,9%	-3,4%	4,5%	7,8%	3,5%	3,9%	-11,0%	
75	Administration	13,6%	10,3%	139,1%	-19,3%	-4,5%	-6,5%	2,4%	-6,5%	-1,9%	3,3%	-16,4%	0,8%	1,9%	3,4%	-1,6%	-0,4%	
80	Education	-6,8%	5,8%	12,3%	-28,0%	6,7%	-10,5%	-3,6%	-1,4%	-2,9%	4,3%	33,3%	0,7%	3,1%	4,8%	2,5%	-5,3%	
85	Santé	0,0%	2,4%	20,6%	1,5%	-0,4%	0,1%	-0,1%	-0,7%	1,0%	1,7%	-1,9%	0,6%	-2,2%	-2,3%	1,8%	-2,0%	
91	Services rendus aux ménages	-0,5%	-1,2%	62,3%	-2,7%	1,1%	5,7%	1,4%	-0,7%	1,1%	0,5%	34,9%	-4,2%	1,5%	-2,6%	-0,8%	-2,8%	
	Total	100,0%	100,0%	100,0%	100,0%	100,0%	100,0%	100,0%	100,0%	100,0%	100,0%	100,0%	100,0%	100,0%	100,0%	100,0%	100,0%	

Source : DCNM/INSTAT ou <https://www.instat.mg/thematique/comptes-nationaux>

Note: (\*) version provisoire; SIFIM : Service d'Intermédiation Financière Indirectement Mesuré ("Charges non imputées", sous les anciens comptes)

$$\text{Contribution}_{it} = \frac{\text{Valeur Ajoutée Brute aux prix constants de la branche d'activité } i \text{ pour l'année } (t) - \text{Valeur Ajoutée Brute aux prix constants de la branche d'activité } i \text{ pour l'année } (t-1)}{\text{Valeur ajoutée totale de l'année } (t) - \text{Valeur ajoutée totale de l'année } (t-1)}$$

Tableau 10 : Inflation annuelle par branche d'activité

Codes branches d'activité	Branches d'activité	2007	2008	2009	2010	2011	2012	2013	2014 (*)	2015 (*)	2016 (*)	2017	2018	2019	2020	2021	2022	2023
1	Agriculture		7,2%	10,1%	8,5%	11,6%	-3,7%	7,8%	6,4%	9,5%	6,9%	5,7%	9,9%	-1,4%	3,9%	4,4%	9,0%	12,4%
3	Élevage, pêche		11,5%	8,7%	5,7%	6,5%	20,5%	4,6%	4,9%	14,7%	12,8%	1,7%	7,7%	5,3%	9,0%	3,5%	5,0%	5,8%
2	Sylviculture		-1,5%	10,3%	22,5%	3,9%	7,9%	13,6%	4,4%	7,4%	14,5%	19,6%	8,7%	3,5%	3,5%	6,0%	4,8%	11,8%
10	Industrie extractive		14,6%	-12,0%	17,6%	13,3%	-13,2%	-21,4%	20,7%	-16,3%	-21,5%	50,1%	53,0%	-9,4%	7,1%	32,0%	43,3%	-6,9%
15	Alimentaire, boisson, tabac		15,7%	0,0%	6,6%	12,8%	7,2%	19,8%	19,0%	-2,2%	47,1%	-13,7%	10,8%	17,6%	7,7%	12,3%	28,3%	20,6%
17	Textile		13,3%	12,8%	30,9%	11,3%	5,4%	-9,2%	6,7%	-1,8%	20,4%	11,9%	8,5%	12,3%	14,2%	39,6%	-12,4%	-6,5%
20	Bois, papiers, imprimerie		8,3%	11,1%	20,5%	6,9%	0,5%	0,7%	6,3%	10,6%	5,9%	4,7%	9,9%	3,0%	-4,0%	1,1%	2,7%	5,3%
26	Matériaux de construction		13,1%	-3,3%	1,5%	-5,0%	-1,3%	2,0%	2,6%	-1,7%	-4,9%	0,3%	6,1%	2,5%	9,3%	-1,2%	-7,9%	40,0%
28	Industrie métallique		12,3%	5,5%	4,6%	-0,6%	7,6%	3,4%	6,1%	13,5%	-0,1%	7,1%	6,6%	6,4%	10,0%	10,3%	7,2%	3,8%
29	Machine, matériels électriques		3,3%	2,5%	8,1%	-2,2%	9,0%	3,0%	5,9%	-5,3%	11,0%	24,5%	4,6%	-0,2%	3,0%	5,7%	7,0%	5,1%
36	Industries diverses		22,4%	25,0%	7,3%	6,0%	4,4%	3,3%	3,5%	-0,7%	3,8%	7,2%	4,1%	23,8%	0,2%	-14,9%	20,1%	8,7%
40	Electricité, eau, gaz		12,9%	6,9%	15,3%	-2,4%	1,0%	-15,6%	-8,2%	26,5%	4,4%	14,2%	-5,4%	6,7%	1,9%	-69,4%	12,8%	55,5%
45	BTP		-0,8%	9,0%	-7,5%	11,9%	-7,6%	-0,8%	12,7%	10,6%	1,6%	11,6%	5,4%	11,6%	-0,2%	-2,4%	-13,0%	6,2%
50	Commerce, entretiens, réparations		8,8%	5,6%	12,0%	9,4%	8,1%	3,3%	-2,8%	13,1%	11,6%	-7,0%	8,5%	8,4%	9,4%	2,8%	-1,9%	-1,4%
55	Hôtel, restaurant		25,8%	4,9%	19,4%	13,8%	14,0%	10,4%	18,0%	6,7%	15,2%	27,5%	9,5%	4,4%	-11,8%	1,7%	0,1%	32,8%
60	Transport		8,4%	1,8%	15,5%	1,6%	3,2%	2,5%	6,5%	8,1%	5,0%	10,2%	3,0%	4,2%	10,7%	23,8%	7,4%	13,6%
64	Poste et télécommunication		2,6%	3,4%	-4,1%	15,3%	1,6%	12,2%	8,5%	-0,4%	-6,5%	22,5%	-21,1%	4,5%	4,4%	7,8%	33,4%	1,4%
65	Banque, assurance		57,8%	-3,0%	6,8%	15,4%	3,2%	6,5%	-1,9%	-3,9%	3,9%	-10,8%	-0,2%	-7,6%	1,7%	-1,0%	-5,1%	-8,2%
71	Services aux entreprises		6,4%	7,9%	8,8%	12,6%	8,0%	14,4%	6,2%	13,9%	6,3%	3,9%	6,8%	8,6%	-4,3%	-0,8%	32,3%	13,8%
75	Administration		6,5%	3,3%	29,2%	22,5%	18,3%	11,8%	8,8%	5,9%	11,7%	8,4%	25,3%	24,1%	11,4%	2,6%	3,7%	6,9%
80	Éducation		-10,7%	7,4%	17,0%	17,7%	19,7%	13,4%	10,3%	8,4%	17,0%	6,5%	21,8%	12,2%	17,1%	-7,3%	2,6%	9,4%
85	Santé		-9,8%	9,9%	31,8%	18,6%	12,1%	6,0%	6,5%	5,6%	10,3%	2,8%	32,7%	4,4%	0,3%	6,8%	-1,8%	13,9%
91	Services rendus aux ménages		10,9%	0,7%	23,7%	2,1%	11,2%	10,2%	5,8%	12,4%	5,6%	3,1%	8,8%	6,0%	3,6%	9,6%	6,5%	10,1%
	Total		8,4%	6,5%	10,6%	11,0%	5,5%	5,4%	6,9%	7,1%	9,3%	4,9%	9,0%	6,5%	5,3%	4,4%	8,6%	8,3%

Source : DCNM/INSTAT ou <https://www.instat.mg/thematique/comptes-nationaux>

Note: (\*) version provisoire; SIFIM : Service d'Intermédiation Financière Indirectement Mesuré ("Charges non imputées", sous les anciens comptes)

Tableau 11 : Valeur ajoutée brute trimestrielle aux prix constants par branches d'activité en milliards d'Ariary

Codes des branches d'activité	Branches d'activité	2018:Q4	2019:Q1	2019:Q2	2019:Q3	2019:Q4	2020:Q1	2020:Q2	2020:Q3	2020:Q4	2021:Q1	2021:Q2	2021:Q3	2021:Q4	2022:Q1	2022:Q2	2022:Q3	2022:Q4
<b>SECTEUR PRIMAIRE</b>																		
1	Agriculture	822	867	892	902	899	866	878	856	878	859	858	883	867	904	904	907	926
3	Élevage, pêche	334	313	271	358	369	320	271	362	365	314	257	344	328	334	279	359	371
4	Sylviculture	55	55	56	56	56	57	57	58	58	59	59	59	59	59	60	60	60
<b>SECTEUR SECONDAIRE</b>																		
10	Industrie extractive	312	315	331	369	388	459	110	21	16	4	309	371	341	249	304	394	241
15	Alimentaire, boisson, tabac	210	216	217	214	207	196	187	181	178	177	177	178	179	181	182	182	183
17	Textile	45	36	50	57	50	38	35	50	41	40	49	66	57	45	60	57	48
20	Bois, papiers, imprimerie	54	49	42	63	49	36	36	62	46	41	38	55	58	41	44	48	62
26	Matériaux de construction	17	26	27	19	17	19	28	19	7	19	18	16	24	17	24	13	22
28	Industries métalliques	40	60	63	46	45	57	79	54	23	53	53	47	67	49	68	38	62
29	Machine, matériels électriques et industries divers	55	60	57	63	55	57	51	45	49	51	50	54	56	52	55	57	56
40	Électricité, eau, gaz	60	58	62	63	62	61	60	62	62	61	63	64	63	61	64	65	64
<b>SECTEUR TERTIAIRE + BTP</b>																		
45	BTP	520	559	566	558	541	504	495	499	519	555	594	605	646	626	596	620	611
50	Commerce, entretiens, réparations	564	566	551	592	585	550	535	569	577	555	535	587	579	590	572	606	623
55	Hôtel, restaurant	95	107	69	92	158	155	6	6	21	48	7	60	166	166	15	72	141
60	Transport	384	310	351	398	418	349	290	332	412	330	328	390	405	367	398	395	384
64	Poste et télécommunication	289	158	175	179	227	203	199	227	253	213	213	247	265	242	274	283	307
65	Banque, assurance	178	174	178	197	193	174	174	193	204	204	212	213	218	209	201	221	232
71	Services aux entreprises	411	430	429	423	415	395	390	387	388	391	400	396	418	409	393	410	405
75	Administration	315	229	306	221	399	268	188	252	414	276	308	287	287	233	340	299	301
80	Éducation	141	127	128	1	165	156	40	1	170	147	141	1	138	132	137	1	147
85	Santé	55	65	64	64	60	70	80	80	61	66	71	68	61	66	66	63	57
91	Services rendus aux ménages	95	74	59	74	67	63	55	64	66	57	68	53	40	37	35	37	36
97	SIFIM constants	- 121	- 127	- 132	- 148	- 150	- 152	- 157	- 174	- 181	- 177	- 181	- 180	- 183	- 168	- 160	- 177	- 186
	Impôts constants	728	444	486	683	594	636	707	785	372	378	784	693	658	364	522	548	770
<b>PIB</b>		5 659	5 169	5 298	5 545	5 869	5 536	4 794	4 990	4 999	4 719	5 411	5 558	5 797	5 267	5 429	5 560	5 922

Source : DCNM/INSTAT ou <https://www.instat.mg/thematique/comptes-nationaux>

Note : (\*) Les données ne sont pas corrigées des variations saisonnières ni des effets des jours ouvrables.

Tableau 12 : Taux de croissance en glissement annuel de la valeur ajoutée brute trimestrielle par branches d'activité

Codes des branches d'activité	Branches d'activité	2018:Q4	2019:Q1	2019:Q2	2019:Q3	2019:Q4	2020:Q1	2020:Q2	2020:Q3	2020:Q4	2021:Q1	2021:Q2	2021:Q3	2021:Q4	2022:Q1	2022:Q2	2022:Q3	2022:Q4	
<b>SECTEUR PRIMAIRE</b>																			
1	Agriculture	-1,8	3,2	6,9	11,1	9,3	-0,1	-1,6	-5,1	-2,4	-0,7	-2,3	3,1	-1,2	5,3	5,4	2,7	6,9	
3	Élevage, pêche	-10,6	-2,1	-1,8	2,5	10,4	2,2	0,1	1,0	-1,0	-1,6	-5,1	-5,0	-10,2	6,4	8,3	4,5	13,0	
4	Sylviculture	-1,2	-0,1	0,8	1,5	2,1	2,5	2,8	3,0	3,1	3,1	3,0	2,7	2,3	1,7	1,2	0,8	0,5	
<b>SECTEUR SECONDAIRE</b>																			
10	Industrie extractive	38,5	55,4	-19,3	6,2	24,2	45,8	-66,8	-94,2	-95,9	-99,1	181,3	1648,0	2053,1	6019,7	-1,5	6,2	-29,2	
15	Alimentaire, boisson, tabac	4,0	6,9	6,9	4,1	-1,4	-9,3	-13,9	-15,5	-14,1	-9,3	-5,0	-1,6	0,7	1,8	2,3	2,5	2,1	
17	Textile	10,3	15,6	4,8	4,7	11,0	4,4	-30,5	-13,8	-17,5	5,4	41,9	33,3	39,4	13,8	23,0	-13,3	-15,6	
20	Bois, papiers, imprimerie	21,3	40,8	-28,7	26,1	-9,5	-27,1	-15,5	-2,2	-6,6	15,2	6,2	-11,6	26,2	-0,2	15,3	-12,2	6,6	
26	Matériaux de construction	-13,5	7,5	-9,1	48,3	-1,0	-27,1	2,1	0,0	-57,6	-3,0	-33,2	-12,0	227,1	-6,8	30,2	-18,7	-7,3	
28	Industries métalliques	-14,9	3,2	-11,9	53,5	13,4	-4,8	26,9	18,8	-48,9	-6,2	-33,1	-14,0	189,6	-8,1	27,9	-18,9	-7,3	
29	Machine, matériels électriques et industries divers	1,1	9,1	-10,1	13,8	-1,2	-4,4	-11,2	-29,0	-9,7	-11,0	-1,0	19,9	12,4	2,8	9,2	6,0	0,1	
40	Électricité, eau, gaz	3,6	2,9	4,3	3,7	3,8	5,2	-3,3	-1,8	-0,2	0,2	4,8	4,6	2,0	-0,5	1,0	1,5	2,0	
<b>SECTEUR TERTIAIRE + BTP</b>																			
45	BTP	8,6	15,6	13,1	8,8	4,1	-9,8	-12,5	-10,6	-4,1	10,1	19,9	21,2	24,5	12,8	0,4	2,5	-5,5	
50	Commerce, entretiens, réparations	-1,9	1,5	-0,6	4,4	3,7	-2,7	-2,9	-3,9	-1,3	0,8	-0,1	3,1	0,3	6,3	7,0	3,4	7,6	
55	Hôtel, restaurant	-23,7	-4,2	-15,0	14,3	66,1	44,9	-92,0	-93,2	-86,6	-69,3	24,5	859,1	683,9	247,3	123,3	19,3	-15,4	
60	Transport	1,5	3,1	-0,3	6,5	9,0	12,5	-17,5	-16,5	-1,6	-5,4	13,0	17,4	-1,6	11,4	21,3	1,1	-5,2	
64	Poste et télécommunication	121,7	-0,8	59,1	60,5	-21,6	29,1	13,7	26,9	11,5	4,8	6,9	8,9	4,9	13,7	28,5	14,3	15,6	
65	Banque, assurance	-1,9	13,4	6,6	18,5	8,5	-0,4	-1,9	-1,7	5,8	17,2	21,7	10,3	6,8	2,4	-5,4	3,6	6,3	
71	Services aux entreprises	-0,6	5,1	3,6	1,8	1,0	-8,1	-9,2	-8,5	-6,4	-1,0	2,6	2,3	7,8	4,6	-1,9	3,6	-3,1	
75	Administration	5,3	-15,2	9,2	-21,4	26,7	17,2	-38,4	14,1	3,7	2,7	63,3	14,1	-30,7	-15,3	10,3	4,0	4,8	
80	Éducation	4,8	-4,7	-7,8	2,8	17,2	22,9	-68,8	-3,5	2,8	-5,9	252,9	2,0	-18,8	-10,2	-2,9	0,4	7,1	
85	Santé	-2,3	-0,1	0,3	2,7	7,6	7,8	23,7	25,6	2,9	-5,7	-10,6	-15,1	-1,3	0,9	-7,8	-6,6	-5,8	
91	Services rendus aux ménages	24,1	11,0	-13,4	-16,5	-29,4	-15,1	-6,4	-12,9	-1,7	-10,0	22,7	-16,8	-39,6	-34,9	-48,1	-31,4	-10,8	
97	SIFIM constants	-9,8	22,1	19,0	32,3	23,4	19,9	18,2	17,6	21,0	16,1	15,9	3,8	1,0	-5,2	-11,6	-2,1	1,5	
	Impôts constants	78,7	30,6	-18,5	20,4	-18,4	43,3	45,5	14,8	-37,3	-40,6	10,9	-11,6	76,7	-3,7	-33,5	-21,0	16,9	
<b>PIB</b>		11,4	7,2	-0,5	7,7	3,7	7,1	-9,5	-10,0	-14,8	-14,8	12,9	11,4	15,9	11,6	0,3	0,0	2,2	

Source : DCNM/INSTAT ou <https://www.instat.mg/thematique/comptes-nationaux>

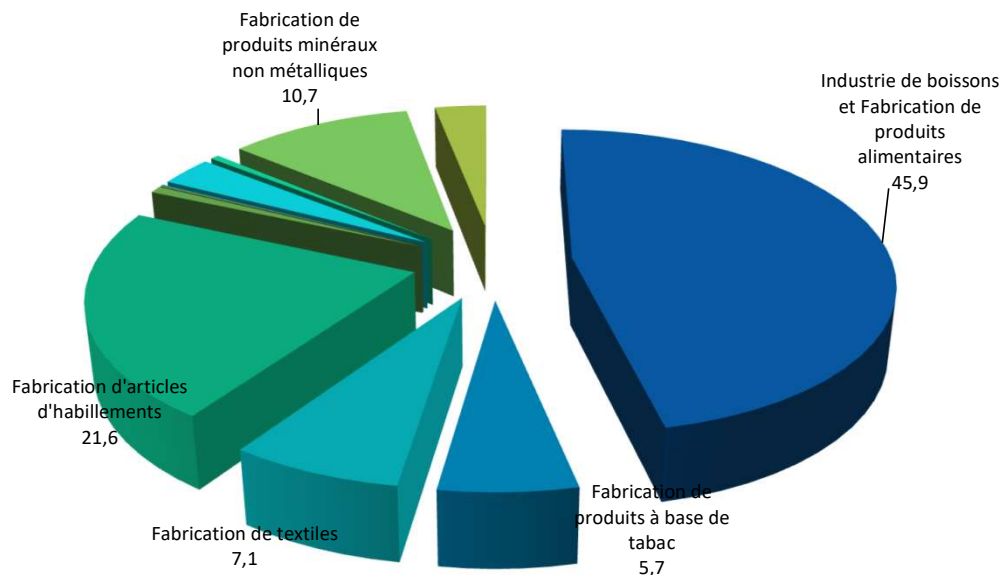
Note : Les taux sont exprimés en pourcentage

Tableau 13 : Evolution structurelle du tissu industriel (%)

Code	CITI	2011	2012	2013	2014
15	Industrie de boissons et Fabrication de produits alimentaires	12,6	16,0	28,6	45,9
16	Fabrication de produits à base de tabac	12,7	16,1	8,2	5,7
17	Fabrication de textiles	32,9	17,5	24,2	7,1
18	Fabrication d'articles d'habillements	11,8	14,3	14,3	21,6
19	Industrie des Cuirs et Chaussures	1,4	1,6	1,7	0,7
20	Industrie du Bois (sauf fabrication de meubles)	0,0	0,1	2,5	0,1
21	Fabrication de papier, de carton et d'articles en papier et carton	0,2	0,4	0,0	0,0
22	Edition et imprimerie et reproduction supports enregistrés	0,2	0,2	0,0	0,1
24	Produits chimiques -Produits pharmaceutiques - Corps Gras	5,7	3,4	3,2	3,1
25	Fabrication d'articles en caoutchouc et en matières plastiques	0,7	1,1	0,8	0,5
26	Fabrication de produits minéraux non métalliques	19,3	24,4	15,9	10,7
28	Fabrication d'ouvrage en métaux	0,4	2,4	0,5	3,0
33	Fabrication d'instruments médicaux, de précision, d'optique et d'horlogerie	0,1	0,2	0,1	0,0
36	Fabrication de meubles ; Activités de fabrication nca	1,6	1,9	0,1	0,0
37	Récupération	0,3	0,3	0,0	0,0
	<b>Ensemble</b>	<b>100,0</b>	<b>100,0</b>	<b>100,0</b>	<b>100,0</b>

Source : Enquête IDE/IPF 2015, BFM/INSTAT

Graphique 3 : Structure du tissu industriel en 2014 (en %)



N.B:

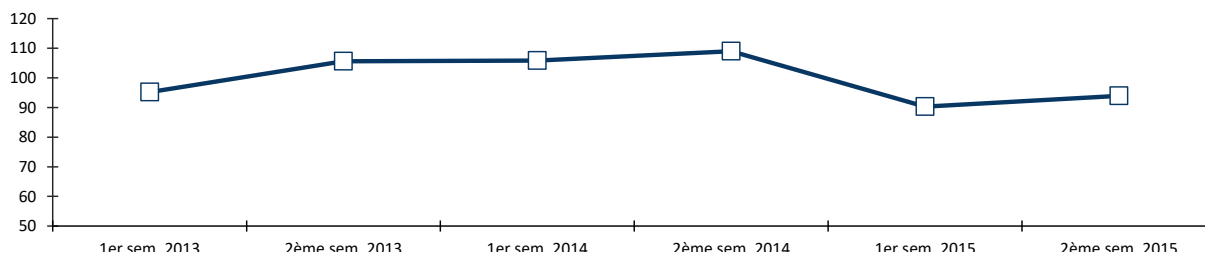
Ce tableau résume la variation structurelle du secteur industriel constitué par les entreprises à Investissements Directs Etrangers (IDE). La structure du tissu industriel permet en fait d'avoir une vision élargie du dynamisme du secteur, et l'indice Global de la production Industrielle (IPI) en dépend.

**Tableau 14 : Evolution de l'indice de production industrielle (IPI) par division (Entreprises IDE) (Année de référence: année n -1 = 100 (base mobile))**

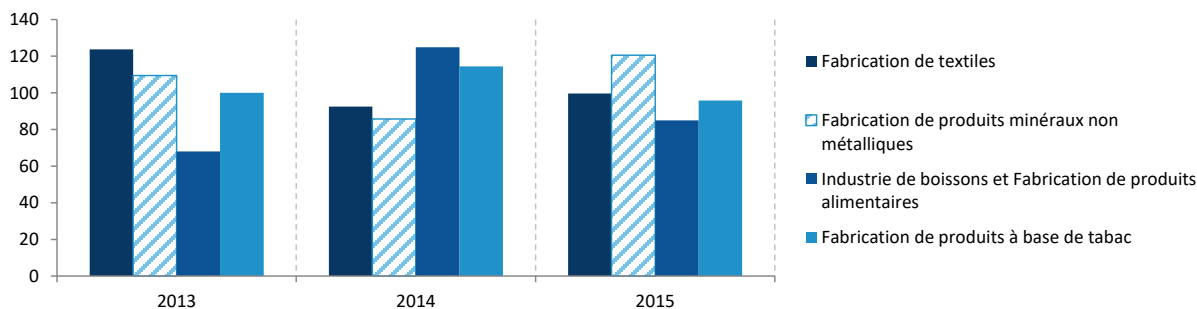
Nomenclature		2013		2014		2015	
Code	CITI	1 <sup>er</sup> sem.	2 <sup>ème</sup> sem.	1 <sup>er</sup> sem.	2 <sup>ème</sup> sem.	1 <sup>er</sup> sem.	2 <sup>ème</sup> sem.
						(*)	(*)
15	Industrie de boissons et Fabrication de produits alimentaires	59,6	76,4	120,1	129,7	78,4	91,6
16	Fabrication de produits à base de tabac	100,0	100,0	113,9	115,0	95,5	96,1
17	Fabrication de textiles	122,6	124,8	92,4	92,5	99,0	100,2
18	Fabrication d'articles d'habillements	95,4	92,4	120,3	122,8	96,0	95,8
19	Industrie des Cuirs et Chaussures	98,8	103,7	99,5	104,2	106,3	111,1
20	Industrie du Bois (sauf fabrication de meubles)	44,1	46,5	104,2	104,2	133,7	134,9
21	Fabrication de papier, de carton et d'articles en papier et carton	65,0	65,0	-	-	-	-
22	Edition et imprimerie et reproduction supports enregistrés	73,1	73,1	108,6	108,6	78,9	78,9
24	Produits chimiques -Produits pharmaceutiques - Corps Gras	97,0	110,8	105,1	103,2	111,8	117,8
25	Fabrication d'articles en caoutchouc et en matières plastiques	111,2	120,0	82,8	85,0	109,7	115,2
26	Fabrication de produits minéraux non métalliques	94,8	124,0	85,7	85,7	113,3	127,9
28	Fabrication d'ouvrage en métaux	107,6	107,6	100,0	100,0	87,4	87,4
33	Fabrication d'instruments médicaux, de précision, d'optique et d'horlogerie	161,0	161,0	132,1	141,7	103,5	108,3
36	Fabrication de meubles ; Activités de fabrication nca	75,2	75,3	38,5	45,6	115,7	119,3
37	Récupération	100,0	100,0	-	-	-	-
	<b>IPI Global</b>	<b>95,2</b>	<b>105,6</b>	<b>105,8</b>	<b>109,0</b>	<b>90,3</b>	<b>93,9</b>

Source : Enquête IDE/IPF 2015, BFM/INSTAT ; (\*) : Estimation INSTAT

**Graphique 4 : Evolution de l'Indice Global de la Production Industrielle (IPI)**



**Graphique 5 : Evolution de l'IPI par branche d'activité**



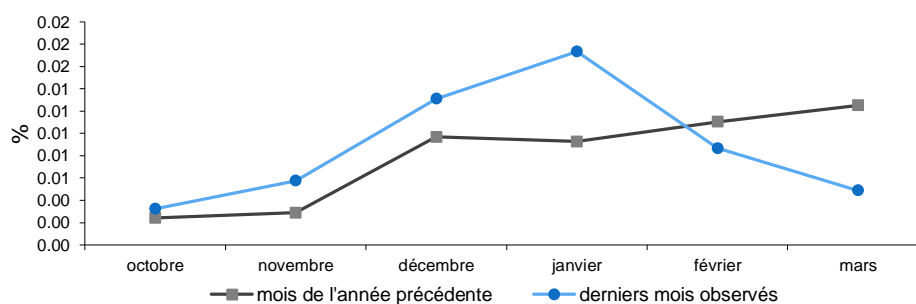
N.B: L'indice de la production industrielle (IPI) ici ne concerne que les entreprises à investissements directs étrangers (IDE). Il ne couvre donc pas toutes les entreprises industrielles existant à Madagascar.

**Tableau 15 : Variation mensuelle des Indices de Prix à la Consommation**

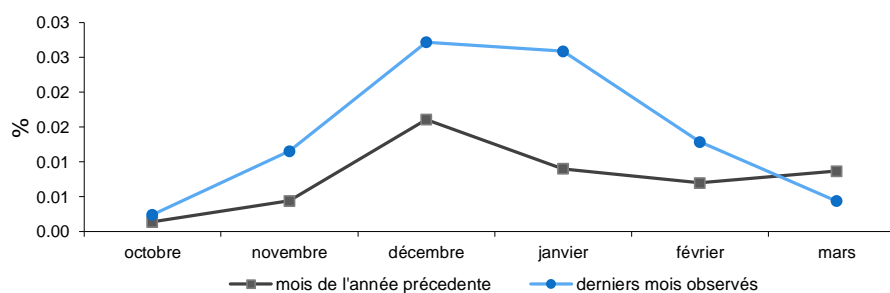
Période	Inflation en pourcentage						
	ENSEMBLE	Produits alimentaires	Produits locaux	Produits importés	PPN	RIZ	ENERGIE
avr 23	0,44	0,44	0,35	0,78	0,21	0,19	0,66
mai 23	0,37	0,34	0,35	0,73	0,08	-0,06	0,22
juin 23	0,51	0,47	0,49	0,91	0,12	-0,33	0,22
juil 23	0,12	0,03	0,13	-0,33	-0,01	-0,02	0,00
août 23	0,36	0,27	0,36	0,49	0,17	-0,02	0,03
sept 23	0,45	0,24	0,49	0,00	0,26	0,20	1,45
oct 23	0,24	0,25	0,23	0,25	0,14	0,12	0,01
nov 23	0,29	0,32	0,27	0,41	0,44	0,22	0,00
déc 23	0,97	1,05	1,05	0,60	1,61	1,80	0,00
janv 24	0,93	0,70	0,96	0,92	0,90	0,65	3,39
févr 24	1,10	1,19	1,20	0,70	0,70	0,52	0,11
mars 24	1,25	0,85	1,36	0,49	0,87	0,92	0,92
avr 24	0,52	0,40	0,53	0,58	0,32	0,37	1,40
mai 24	0,37	0,32	0,39	0,34	0,24	0,11	0,39
juin 24	0,36	0,37	0,35	0,69	0,18	0,02	0,10
juil 24	0,45	0,41	0,45	0,41	0,27	0,10	0,35
août 24	0,62	0,48	0,59	0,85	0,19	0,04	0,35
sept 24	0,46	0,35	0,40	0,32	0,30	0,35	0,38
oct 24	0,32	0,29	0,29	0,57	0,24	0,29	0,15
nov 24	0,58	0,80	0,54	1,17	1,16	1,74	0,00
déc 24	1,31	1,85	1,38	0,93	2,72	3,97	0,13
janv 25	1,73	2,23	1,86	0,99	2,59	3,18	-0,25
févr 25	0,87	1,21	0,91	1,58	1,29	1,63	0,42
mars 25	0,49	0,54	0,42	2,07	0,44	0,32	1,01

Source : DSCVM / INSTAT

**Graphique 6 : Variation mensuelle des Indices de Prix à la Consommation ENSEMBLE (%)**



**Graphique 7 : Variation mensuelle des Indices de Prix à la Consommation PPN (%)**

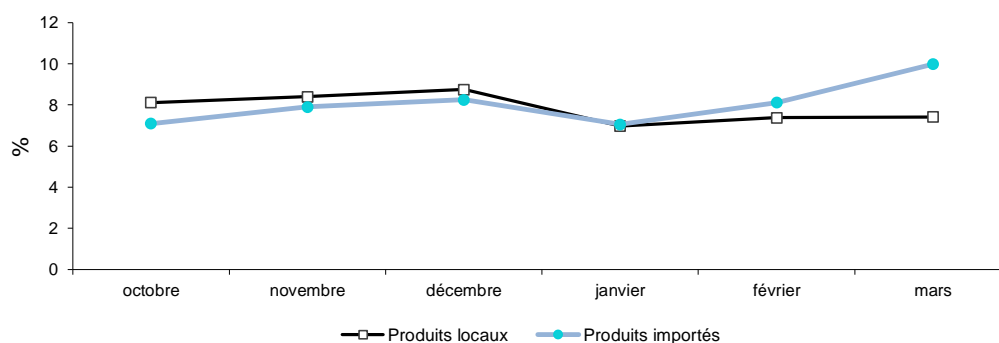


### Tableau 16 : Glissement annuel des Indices de Prix à la Consommation

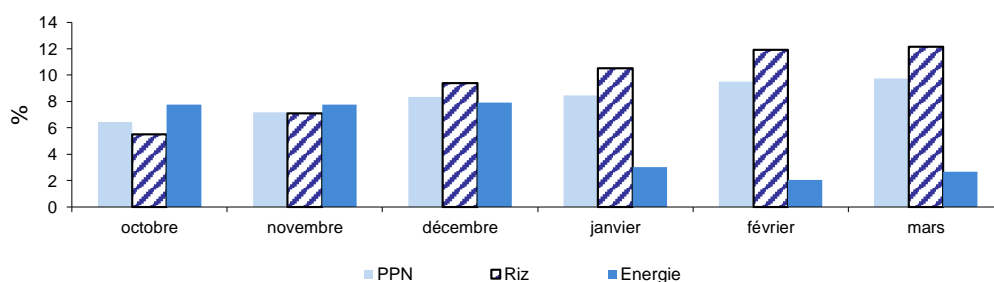
Période	Inflation en pourcentage						
	ENSEMBLE	Produits alimentaires	Produits locaux	Produits importés	PPN	RIZ	ENERGIE
avr 23	12,1	14,8	11,5	10,3	11,3	12,7	14,1
mai 23	11,8	14,2	11,2	10,7	11,1	12,6	14,2
juin 23	11,3	13,2	10,7	10,9	10,6	12,2	14,5
juil 23	9,5	11,4	9,5	8,1	9,5	11,8	6,2
août 23	8,5	10,8	8,8	6,9	9,1	11,7	1,9
sept 23	8,2	10,2	8,5	6,4	9,2	11,8	3,2
oct 23	7,6	9,5	7,9	6,1	9,0	11,7	3,0
nov 23	7,2	8,8	7,4	6,0	8,3	10,1	3,0
déc 23	7,5	8,8	7,7	6,0	8,7	10,2	2,9
janv 24	7,1	7,6	7,3	6,0	7,6	7,9	6,3
févr 24	7,4	7,6	7,6	6,3	7,0	6,7	6,3
mars 24	7,3	6,3	7,5	6,1	5,6	4,3	7,2
avr 24	7,3	6,3	7,7	5,9	5,7	4,4	8,0
mai 24	7,3	6,3	7,7	5,5	5,9	4,6	8,2
juin 24	7,2	6,1	7,6	5,2	6,0	5,0	8,0
juil 24	7,6	6,5	7,9	6,0	6,3	5,1	8,4
août 24	7,8	6,8	8,2	6,4	6,3	5,2	8,8
sept 24	7,8	6,9	8,1	6,8	6,3	5,3	7,6
oct 24	7,9	6,9	8,1	7,1	6,4	5,5	7,8
nov 24	8,2	7,4	8,4	7,9	7,2	7,1	7,8
déc 24	8,6	8,3	8,8	8,3	8,4	9,4	7,9
janv 25	6,9	7,7	7,0	7,1	8,5	10,5	3,0
févr 25	7,3	8,6	7,4	8,1	9,5	11,9	2,0
mars 25	7,4	8,8	7,4	10,0	9,7	12,2	2,7

Source : DSCVM / INSTAT

### Graphique 8 : Glissement annuel des Indices de Prix à la Consommation suivant l'origine



### Graphique 9 : Glissement annuel des Indices de Prix à la Consommation PPN suivant le groupe



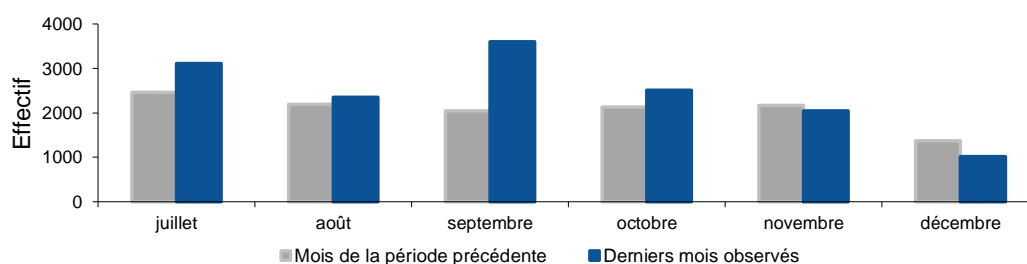
### Tableau 17 : Evolution mensuelle de la création d'établissements formels

Période	Effectif des établissements nouvellement créés par forme juridique				
	MADAGASCAR				ANTANANARIVO*
	ENSEMBLE	SA	SARL	EI	
janv 23	1 762	2	157	1 603	836
févr 23	2 141	9	163	1 969	973
mars 23	2 861	2	171	2 688	1 246
avr 23	3 176	4	143	3 029	1 088
mai 23	2 995	4	156	2 835	1 217
juin 23	2 252	0	161	2 091	1 057
juil 23	2 459	3	164	2 292	1 120
août 23	2 193	8	157	2 028	891
sept 23	2 048	1	183	1 864	890
oct 23	2 132	3	191	1 938	922
nov 23	2 172	6	148	2 018	900
déc 23	1 369	4	136	1 229	707
janv 24	2 056	4	141	1 911	1 101
févr 24	2 468	2	193	2 273	1 258
mars 24	2 658	4	39	2 615	1 278
avr 24	3 500	8	196	3 296	1 333
mai 24	2 371	10	173	2 188	1 121
juin 24	2 120	4	152	1 964	1 105
juil 24	3 108	8	211	2 889	1 161
août 24	2 352	6	190	2 156	888
sept 24	3 597	3	208	3 386	881
oct 24	2 514	10	205	2 299	939
nov 24	2 051	7	177	1 867	778
déc 24	1 011	2	122	887	389
<b>Cumul jan-déc 24</b>	<b>29 806</b>	<b>68</b>	<b>2 007</b>	<b>27 731</b>	<b>12 232</b>
<b>Cumul jan-déc 23</b>	<b>27 560</b>	<b>46</b>	<b>1 930</b>	<b>25 584</b>	<b>11 847</b>
Variation 12 mois	8,1%	47,8%	4,0%	8,4%	3,2%

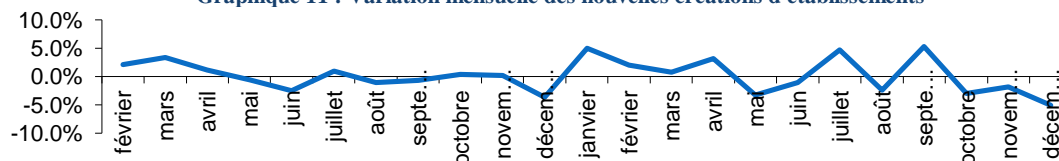
Source : DSE / INSTAT

nd : non disponible

### Graphique 10 : Evolution mensuelle de l'effectif des nouvelles créations d'établissements



### Graphique 11 : Variation mensuelle des nouvelles créations d'établissements



ANTANANARIVO = Ex Province Antananarivo

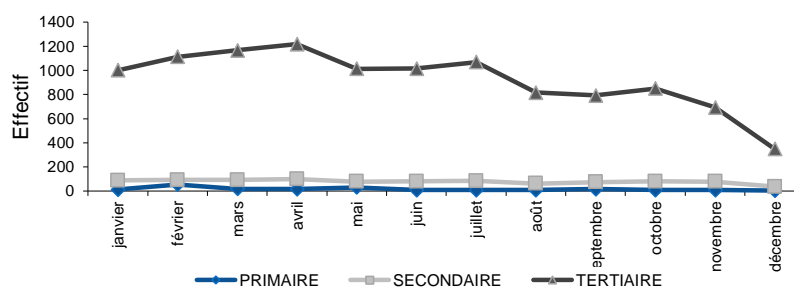
Les données pour les derniers mois ne sont pas complètes ( ce sont des données partielles qui ne concernent que certaines régions).

**Tableau 18 : Evolution mensuelle de la création d'établissements formels par secteur**

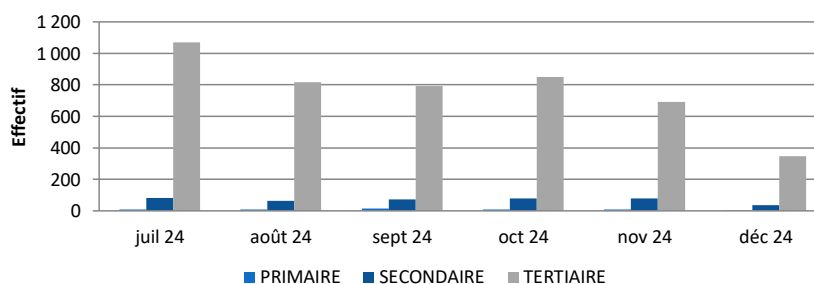
Période	Effectif des établissements nouvellement créés à Madagascar			
	SECTEURS			
	ENSEMBLE	PRIMAIRE	SECONDAIRE	TERTIAIRE
janv 23	1 762	28	70	738
févr 23	2 141	16	76	881
mars 23	2 861	16	91	1 139
avr 23	3 176	16	95	977
mai 23	2 995	18	83	1 116
juin 23	2 252	26	80	951
juil 23	2 459	28	73	1 019
août 23	2 193	15	70	806
sept 23	2 048	26	90	774
oct 23	2 132	19	97	806
nov 23	2 172	16	71	813
déc 23	1 369	32	75	600
janv 24	2 056	13	87	1 001
févr 24	2 468	54	92	1 112
mars 24	2 658	19	92	1 167
avr 24	3 500	16	99	1 218
mai 24	2 371	30	78	1 013
juin 24	2 120	9	80	1 016
juil 24	3 108	9	83	1 069
août 24	2 352	9	63	816
sept 24	3 597	16	73	792
oct 24	2 514	9	80	850
nov 24	2 051	8	78	692
déc 24	1 011	4	37	348
<b>Cumul jan-déc 24</b>	<b>29 806</b>	<b>196</b>	<b>942</b>	<b>11 094</b>
<b>Cumul jan-déc 23</b>	<b>27 560</b>	<b>256</b>	<b>971</b>	<b>10 620</b>
Variation 12 mois	8,1%	-23,4%	-3,0%	4,5%

Source : DSE / INSTAT

**Graphique 12 : Evolution mensuelle des créations d'établissements par secteur**



**Graphique 13 : Créations d'établissements par secteur d'activité des 6 derniers mois**



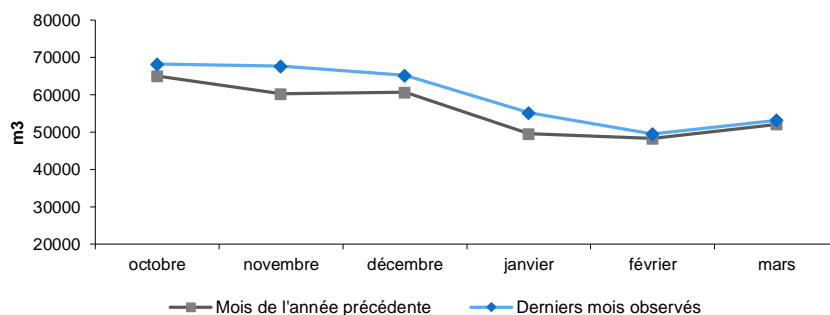
Secteur primaire: agriculture, pêche, sylviculture  
Secteur secondaire: industries manufacturières  
Secteur tertiaire: services

### Tableau 19 : Consommation de produits pétroliers

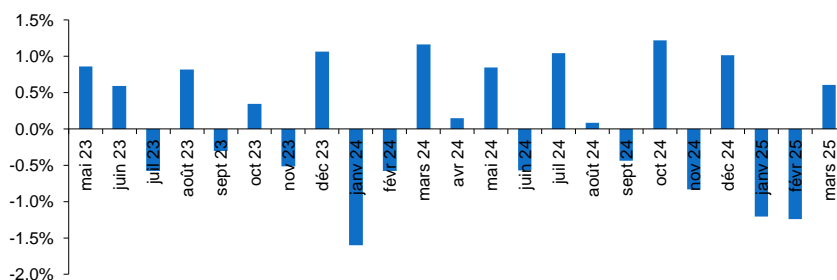
Période	Consommation de Produits pétroliers (en m3)			
	Total marché	Super Carburant SP 95	Pétrole Lampant	Gasoil
avr 23	85 441	13 501	3 658	53 452
mai 23	96 275	14 660	4 611	58 507
juin 23	103 213	15 525	4 567	60 737
juil 23	105 716	14 625	4 796	61 071
août 23	113 758	15 814	4 623	66 546
sept 23	111 228	15 329	5 402	62 426
oct 23	111 785	15 852	5 297	65 013
nov 23	108 024	15 031	5 659	60 211
déc 23	109 833	16 633	5 356	60 632
janv 24	91 712	13 969	4 270	49 515
févr 24	86 285	13 157	4 624	48 307
mars 24	88 625	14 683	4 628	52 061
avr 24	93 556	14 897	5 772	53 512
mai 24	103 593	16 156	6 259	57 508
juin 24	98 041	15 235	5 629	54 795
juil 24	116 506	16 827	6 370	63 574
août 24	118 704	16 968	6 710	67 088
sept 24	112 247	16 229	6 924	60 003
oct 24	120 067	18 207	5 922	68 228
nov 24	122 225	16 693	6 020	67 648
déc 24	120 653	18 385	5 906	65 194
janv 25	106 464	16 170	5 897	55 154
févr 25	87 239	14 158	3 966	49 502
mars 25	89 819	15 015	4 167	53 150
<b>Cumul jan-mars 25</b>	<b>283 522</b>	<b>45 343</b>	<b>14 029</b>	<b>157 806</b>
<b>Cumul jan-mars 24</b>	<b>266 622</b>	<b>41 809</b>	<b>13 522</b>	<b>149 884</b>
Variation 3 premiers mois	6,3%	8,5%	3,7%	5,3%

Source : OMH

#### Graphique 14 : Evolution de la consommation mensuelle de gasoil



#### Graphique 15 : Variation mensuelle de la consommation de Super Carburant

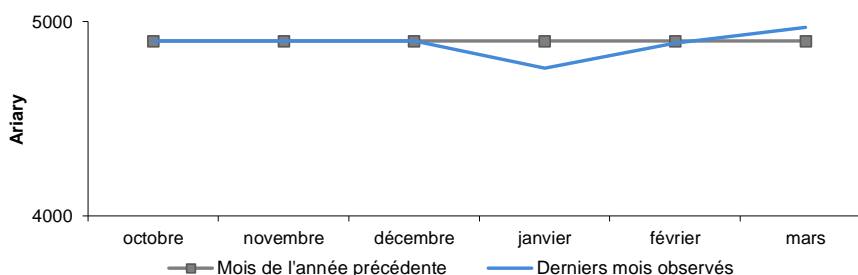


### Tableau 20 : Prix moyens mensuels pondérés des produits pétroliers

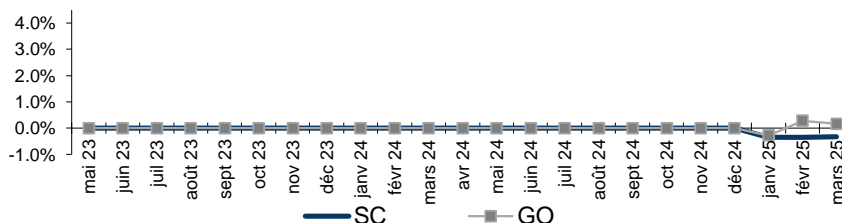
Période	Prix moyens pondérés des produits pétroliers (en Ar/litre)		
	Super Carburant SP95	Pétrole lampant	Gasoil
avr 23	5 900	2 430	4 900
mai 23	5 900	2 430	4 900
juin 23	5 900	2 430	4 900
juil 23	5 900	2 430	4 900
août 23	5 900	2 430	4 900
sept 23	5 900	2 430	4 900
oct 23	5 900	2 430	4 900
nov 23	5 900	2 430	4 900
déc 23	5 900	2 430	4 900
janv 24	5 900	2 430	4 900
févr 24	5 900	2 430	4 900
mars 24	5 900	2 430	4 900
avr 24	5 900	2 430	4 900
mai 24	5 900	2 430	4 900
juin 24	5 900	2 430	4 900
juil 24	5 900	2 430	4 900
août 24	5 900	2 430	4 900
sept 24	5 900	2 430	4 900
oct 24	5 900	2 430	4 900
nov 24	5 900	2 430	4 900
déc 24	5 900	2 430	4 900
janv 25	5 700	2 430	4 760
févr 25	5 500	2 630	4 890
mars 25	5 320	2 830	4 970
<b>Moyenne jan-mars 25</b>	<b>5 507</b>	<b>2 630</b>	<b>4 873</b>
<b>Moyenne jan-mars 24</b>	<b>5 900</b>	<b>2 430</b>	<b>4 900</b>
Variation 3 premiers mois	-6,7%	8,2%	-0,5%

Source : OMH

### Graphique 16 : Comparaison des prix mensuels du gasoil



### Graphique 17 : Variation mensuelle des prix des produits pétroliers



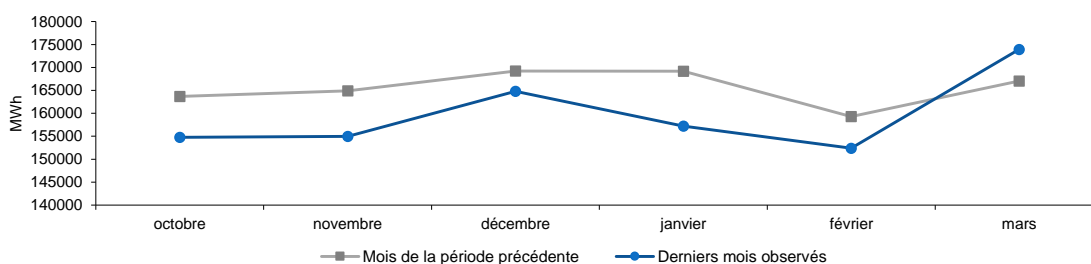
Les prix moyens sont pondérés par les volumes sorties dépôts des distributeurs (en Ar/litre)

### Tableau 21 : Evolution mensuelle des production et consommation d'électricité

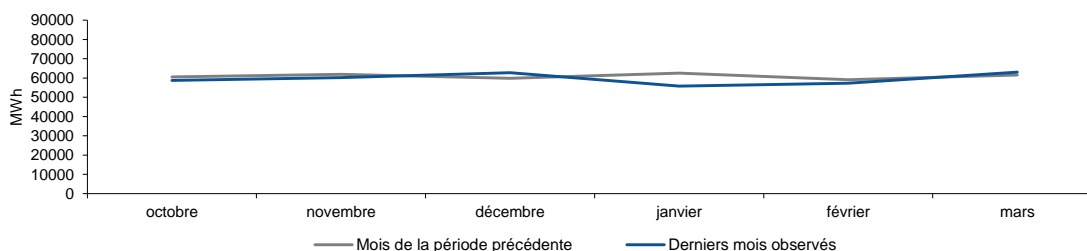
Période	Production (MWh)			Prix moyen (Ar/KWh)	Consommation d'électricité (MWh)			
	Total	Hydraulique	Thermique		Total	Ménages	Industries et services	Eclairage public
avr 23	161 428	104 149	57 279	624	116 394	56 061	59 856	477
mai 23	168 240	102 507	65 734	611	117 277	54 531	62 194	552
juin 23	152 435	77 838	74 597	613	111 086	54 569	55 917	600
juil 23	160 067	75 211	84 856	610	112 193	52 923	58 630	640
août 23	166 586	77 186	89 399	615	113 889	53 406	59 917	566
sept 23	161 636	63 862	97 774	621	113 949	55 185	58 150	615
oct 23	163 661	58 071	105 591	618	116 820	55 520	60 581	719
nov 23	164 903	63 121	101 782	616	116 519	53 946	61 885	688
déc 23	169 213	73 257	95 956	621	114 312	53 822	59 874	616
janv 24	169 180	98 357	70 823	617	120 612	57 469	62 521	622
févr 24	159 292	98 641	60 650	615	115 927	56 135	59 104	688
mars 24	167 060	99 955	67 104	623	116 859	54 675	61 567	618
avr 24	165 989	96 925	69 064	625	126 256	53 980	71 679	597
mai 24	171 604	98 918	72 686	630	128 886	53 784	74 350	752
juin 24	172 971	90 479	82 492	632	121 028	54 855	65 540	633
juil 24	173 156	86 651	86 505	625	140 116	54 898	84 619	598
août 24	168 784	80 033	88 751	587	103 926	54 912	48 358	657
sept 24	161 458	64 386	97 072	636	113 027	53 247	58 985	795
oct 24	154 787	53 274	101 513	638	112 827	53 446	58 768	613
nov 24	154 958	40 339	114 619	671	113 303	52 525	60 164	614
déc 24	164 772	42 647	122 125	666	116 380	52 978	62 790	613
janv 25	157 234	60 421	96 813	672	106 617	50 390	55 784	442
févr 25	152 398	91 166	61 232	651	113 918	56 013	57 243	663
mars 25	173 930	107 540	66 390	651	119 095	54 845	63 036	1 214
<b>Cumul jan-mars 25</b>	<b>483 562</b>	<b>259 127</b>	<b>224 435</b>	<b>658</b>	<b>339 629</b>	<b>161 247</b>	<b>176 063</b>	<b>2 319</b>
<b>Cumul jan-mars 24</b>	<b>495 532</b>	<b>296 954</b>	<b>198 578</b>	<b>618</b>	<b>353 398</b>	<b>168 279</b>	<b>183 192</b>	<b>1 928</b>
Variation 3 premiers mois	-2,4%	-12,7%	13,0%	6,4%	-3,9%	-4,2%	-3,9%	20,3%

Source : JIRAMA

### Graphique 18 : Evolution de la production mensuelle d'électricité



### Graphique 19 : Evolution de la consommation mensuelle d'électricité par l'industrie et les services



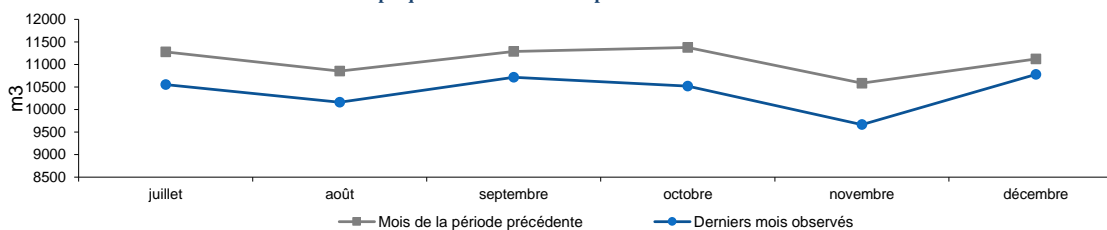
Prix moyen = chiffre d'affaires/quantité

Tableau 22 : Evolution mensuelle des production et consommation d'eau traitée par la JIRAMA

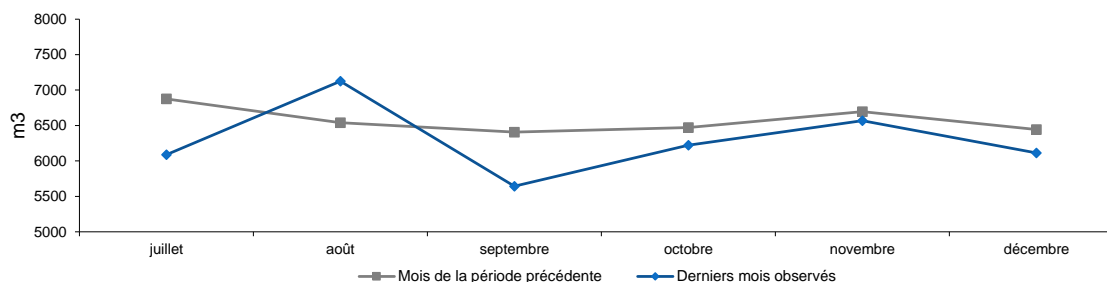
Période	Production totale d'eau traitée (1000m3)	Prix moyen (Ar/m3)	Consommation (1000m3)					
			Totale	Domestique	Bornes fontaine	Gros consommateurs	Collectivités et Administration	Autres
avr 23	11 267	1 005	6 581	4 768	788	587	388	49
mai 23	11 684	982	6 403	4 538	797	597	419	51
juin 23	11 281	983	6 738	4 813	872	637	379	37
juil 23	11 425	986	6 401	4 431	888	663	389	30
août 23	11 615	1 015	6 519	4 588	698	776	425	32
sept 23	11 051	999	6 449	4 639	778	627	379	26
oct 23	11 279	1 002	6 875	4 858	838	768	380	31
nov 23	10 850	999	6 540	4 639	814	697	355	35
déc 23	11 290	998	6 407	4 406	781	692	488	40
janv 24	11 377	1 002	6 470	4 721	779	588	352	31
févr 24	10 585	1 012	6 695	4 657	763	727	518	30
mars 24	11 123	1 008	6 444	4 685	772	597	364	26
avr 24	10 810	995	6 539	4 766	740	629	377	27
mai 24	11 229	1 027	7 004	5 171	721	727	359	26
juin 24	10 925	995	5 587	3 612	734	873	333	36
juil 24	10 965	1 011	6 171	4 278	740	676	450	27
août 24	10 878	1 023	6 802	4 613	730	694	730	35
sept 24	10 551	1 014	6 043	4 231	762	646	375	28
oct 24	10 554	1 020	6 089	4 157	721	819	357	36
nov 24	10 160	1 033	7 125	5 290	789	653	359	33
déc 24	10 714	995	5 644	3 480	831	651	647	36
janv 25	10 521	1 024	6 222	4 287	739	842	329	25
févr 25	9 665	1 017	6 569	4 529	792	803	419	26
mars 25	10 779	1 027	6 114	4 374	690	696	328	25
<b>Cumul jan-mars 25</b>	<b>30 965</b>	<b>1 023</b>	<b>18 905</b>	<b>13 191</b>	<b>2 221</b>	<b>2 341</b>	<b>1 076</b>	<b>76</b>
<b>Cumul jan-mars 24</b>	<b>33 085</b>	<b>1 007</b>	<b>19 609</b>	<b>14 062</b>	<b>2 314</b>	<b>1 912</b>	<b>1 234</b>	<b>86</b>
Variation 3 premiers mois	-6,4%	1,5%	-3,6%	-6,2%	-4,04%	22,4%	-12,8%	-12,3%

Source : JIRAMA

Graphique 20 : Evolution de la production mensuelle d'eau traitée



Graphique 21 : Evolution de la consommation mensuelle d'eau traitée



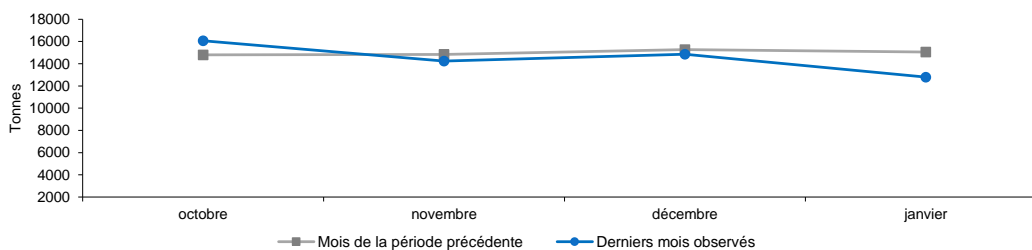
Prix moyen = chiffre d'affaires/quantité

Tableau 23 : Evolution mensuelle du trafic ferroviaire

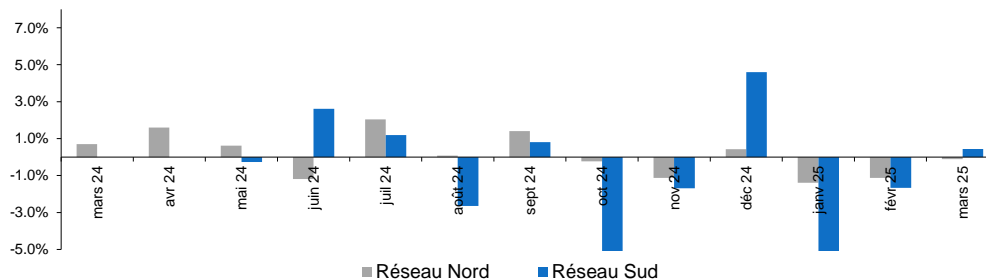
Période	Réseau Nord				Réseau Sud			
	Voyageur (nb)	Marchandise (T)			Voyageur (nb)	Marchandise (T)		
		Total	Minerais	Ciment		Total	Café	Fruits
avr 23	5 910	12 870	ND	70	ND	ND	ND	ND
mai 23	5 040	14 160	ND	320	139	64	3	8
juin 23	7 440	14 220	ND	140	4 632	281	5	41
juil 23	5 421	12 703	ND	ND	8 945	337	5	114
août 23	6 734	13 673	ND	ND	11 192	401	21	151
sept 23	5 160	15 802	ND	ND	4 373	283	7	74
oct 23	4 550	14 800	ND	ND	3 207	408	14	132
nov 23	5 644	14 837	ND	ND	5 264	296	17	232
déc 23	7 584	15 273	ND	ND	6 161	778	8	311
janv 24	5 702	15 051	ND	ND	3 289	381	7	135
févr 24	5 789	10 228	ND	ND	ND	ND	ND	ND
mars 24	8 325	10 941	ND	ND	ND	ND	ND	ND
avr 24	8 170	12 695	ND	ND	2 345	461	130	99
mai 24	7 082	13 481	ND	ND	2 160	449	9	321
juin 24	6 855	11 873	ND	ND	3 422	566	5	285
juil 24	8 577	14 292	ND	ND	4 167	634	16	277
août 24	10 970	14 414	ND	ND	5 248	466	36	201
sept 24	7 429	16 435	ND	ND	1 405	504	15	165
oct 24	8 222	16 066	ND	ND	28	196	12	330
nov 24	6 423	14 249	ND	ND	417	163	0	85
déc 24	6 790	14 856	ND	ND	2 741	238	7	365
janv 25	5 602	12 797	ND	ND	2 205	108	4	273
févr 25	4 229	11 356	ND	ND	1 210	90	2	183
mars 25	5 474	11 233	ND	ND	431	94	0	46
Cumul jan-mars 25	15 305	35 387	0	0	3 846	292	6	502
Cumul jan-mars 24	19 816	36 220	0	0	3 289	381	7	135
Variation 3 premiers mois	-22,8%	-2,3%			16,9%	-23,3%	-16,2%	271,3%

Source : MTM

Graphique 22 : Evolution mensuelle du transport de marchandises du Réseau Nord



Graphique 23 : Variation mensuelle du trafic de marchandises



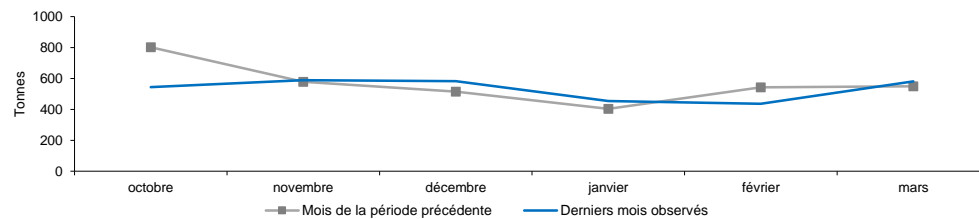
Réseau Nord : Tana - Côte Est / Moramanga - Lac Alaotra / Tana - Antsirabe  
Réseau Sud : Fianarantsoa - Côte Est

Tableau 24 : Evolution mensuelle des trafics de FRETS sur les 12 Aéroports gérés par ADEMA

Période	Total Réseaux confondus (T)		Réseau National (T)		Réseau Régional (T)		Réseau Long Courrier (T)	
	Débarqués	Embarqués	Débarqués	Embarqués	Débarqués	Embarqués	Débarqués	Embarqués
avr 23	415	369	35	33	144	173	237	163
mai 23	418	622	44	39	178	296	197	288
juin 23	528	563	47	48	215	289	265	227
juil 23	498	617	44	40	284	379	170	198
août 23	497	417	33	32	317	248	147	137
sept 23	689	730	29	29	258	301	219	217
oct 23	802	374	28	29	469	194	304	152
nov 23	578	360	50	50	346	188	183	121
déc 23	514	450	38	38	295	257	181	155
janv 24	403	513	34	32	258	382	111	99
févr 24	543	803	40	34	359	636	144	133
mars 24	549	728	29	29	392	582	128	118
avr 24	575	706	32	30	392	591	151	85
mai 24	540	687	38	37	325	562	178	88
juin 24	636	932	52	45	327	617	258	270
juil 24	764	1 121	60	55	417	611	287	455
août 24	647	924	47	45	350	468	250	411
sept 24	547	598	38	37	260	382	248	178
oct 24	544	488	40	36	242	240	262	212
nov 24	589	681	42	39	318	449	229	193
déc 24	582	630	46	46	281	391	255	193
janv 25	454	556	42	38	250	308	162	210
févr 25	436	700	42	42	205	392	190	265
mars 25	581	820	38	38	397	606	145	177
<b>Cumul jan-mars 25</b>	<b>1 470</b>	<b>2 076</b>	<b>122</b>	<b>118</b>	<b>851</b>	<b>1 306</b>	<b>497</b>	<b>652</b>
<b>Cumul jan-mars 24</b>	<b>1 495</b>	<b>2 044</b>	<b>102</b>	<b>95</b>	<b>1 010</b>	<b>1 601</b>	<b>383</b>	<b>349</b>
Variation 3 premiers mois	-1,7%	1,5%	19,0%	24,5%	-15,7%	-18,4%	29,8%	86,7%

Source : Ministère des Transports/S.A. ADEMA

Graphique 24 : Evolution mensuelle du trafic total de frets débarqués



Graphique 25 : Variation mensuelle du trafic de frets débarqués par réseau

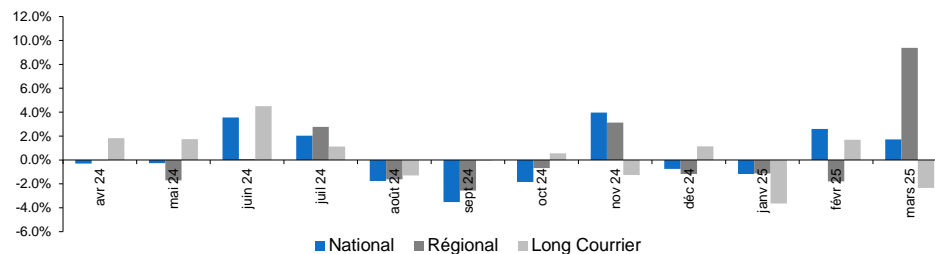
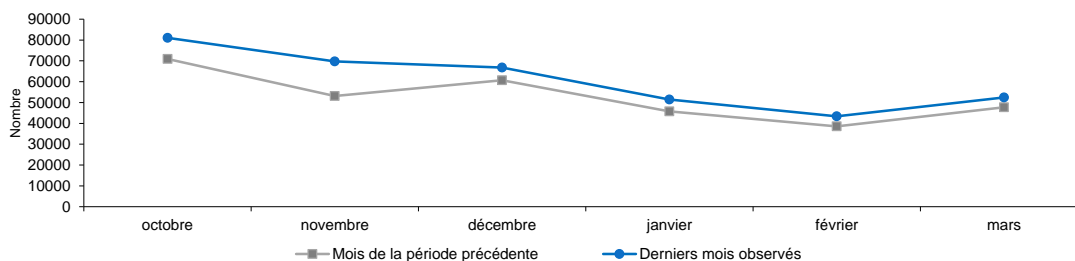


Tableau 25 : Evolution mensuelle des trafics de PASSAGERS sur les 12 Aéroports gérés par ADEMA

Période	Total Réseaux confondus		Réseau National		Réseau Régional		Réseau Long Courrier	
	Débarquants	Embarquants	Débarquants	Embarquants	Débarquants	Embarquants	Débarquants	Embarquants
avr 23	42 808	52 030	22 124	21 958	13 683	20 568	7 001	9 504
mai 23	34 273	34 993	16 760	16 431	12 796	13 170	4 717	5 392
juin 23	43 422	43 032	20 462	20 763	16 564	15 943	6 396	6 326
juil 23	74 207	64 942	28 577	28 828	29 869	24 155	15 761	11 959
août 23	75 893	82 704	33 333	33 246	27 995	35 005	14 565	14 453
sept 23	62 174	65 804	25 788	26 047	23 654	27 859	12 732	11 898
oct 23	70 900	70 731	30 234	30 149	26 802	28 460	13 864	12 122
nov 23	53 172	58 041	22 052	22 337	20 534	24 714	10 586	10 990
déc 23	60 648	56 472	23 606	23 973	27 333	22 240	9 709	10 259
janv 24	45 761	55 259	21 275	21 015	19 623	27 330	4 863	6 914
févr 24	38 552	39 779	17 631	17 548	16 873	17 531	4 048	4 700
mars 24	47 743	46 455	21 263	21 346	20 778	19 878	5 702	5 231
avr 24	52 898	49 019	20 438	20 428	23 128	21 421	9 332	7 170
mai 24	54 750	57 707	22 263	22 187	22 649	24 764	9 838	10 756
juin 24	58 368	56 213	23 241	23 269	22 845	20 838	12 282	12 106
juil 24	82 485	74 272	34 193	34 105	32 436	25 263	15 856	14 904
août 24	82 752	92 833	40 665	40 969	27 498	34 591	14 589	17 273
sept 24	69 800	72 738	31 109	31 131	26 280	26 384	12 411	15 223
oct 24	81 045	80 506	36 406	36 396	29 617	29 145	15 022	14 965
nov 24	69 722	73 091	31 022	31 003	24 662	27 672	14 038	14 416
déc 24	66 813	65 355	30 800	30 796	22 495	20 488	13 518	14 071
janv 25	51 424	60 609	24 902	24 864	17 789	24 944	8 733	10 801
févr 25	43 373	45 515	20 993	21 369	15 089	17 384	7 291	6 762
mars 25	52 400	52 164	24 195	24 320	19 014	20 044	9 191	7 800
<b>Cumul jan-mars 25</b>	<b>147 197</b>	<b>158 288</b>	<b>70 090</b>	<b>70 553</b>	<b>51 892</b>	<b>62 372</b>	<b>25 215</b>	<b>25 363</b>
<b>Cumul jan-mars 24</b>	<b>132 056</b>	<b>141 493</b>	<b>60 169</b>	<b>59 909</b>	<b>57 274</b>	<b>64 739</b>	<b>14 613</b>	<b>16 845</b>
Variation 3 premiers mois	11,5%	11,9%	16,5%	17,8%	-9,4%	-3,7%	72,6%	50,6%

Source : MTM  
Unité : Nombre

Graphique 26 : Evolution mensuelle du trafic de passagers aériens débarquants tous réseaux confondus



Graphique 27 : Répartition du trafic de passagers entre les réseaux

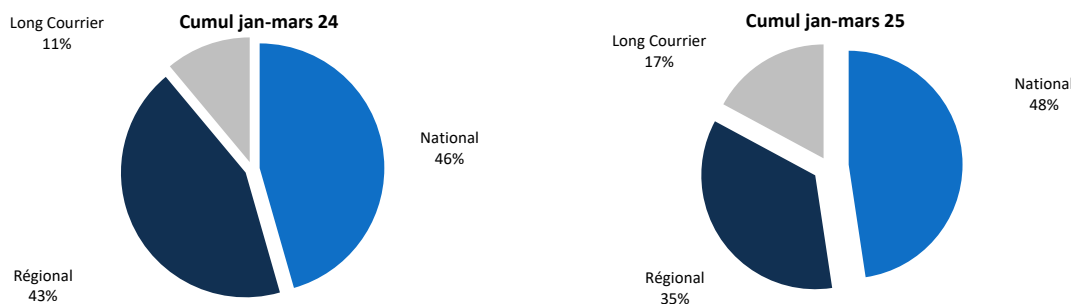
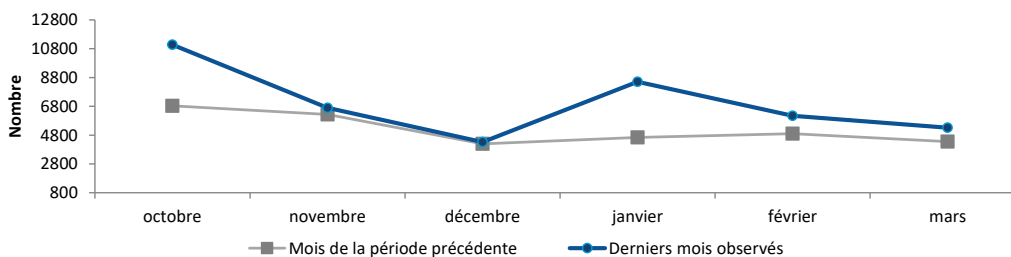


Tableau 26 : Evolution mensuelle des travailleurs nouvellement affiliés à la CNaPS

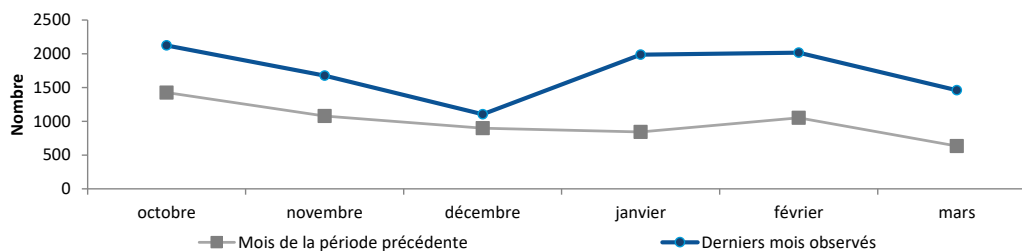
	TOTAL	Administration Publique	Agriculture Elevage Pêche	Commerce Transport Autres activités connexes	Enseignement Association religieuse Organisation	Gens de maison	Industries	Services Banques Assurances	Services récréatifs Tourisme Loisir
avr 23	4 655	84	407	1 138	394	45	1 240	950	397
mai 23	4 763	174	723	1 161	430	37	1 002	1 001	235
juin 23	5 922	56	914	2 210	281	30	1 026	995	410
juil 23	2 925	43	149	492	163	21	662	914	481
août 23	5 663	64	744	1 105	297	41	1 595	1 421	396
sept 23	5 348	55	467	851	555	54	1 704	1 198	464
oct 23	6 833	56	661	1 144	790	45	1 426	1 649	1 062
nov 23	6 235	72	879	1 314	660	38	1 077	1 812	383
déc 23	4 194	116	636	583	389	39	899	1 224	308
janv 24	4 634	55	868	797	582	55	843	1 185	249
févr 24	4 895	120	484	1 267	376	36	1 052	1 281	279
mars 24	4 354	45	1 171	798	353	46	634	1 023	284
avr 24	5 979	70	960	1 009	564	69	1 613	1 422	272
mai 24	5 405	71	1 166	734	270	32	1 529	1 316	287
juin 24	4 206	28	804	1 064	200	24	995	868	223
juil 24	6 539	149	829	1 279	357	57	1 826	1 697	345
août 24	5 310	50	1 186	1 001	204	30	1 356	1 179	304
sept 24	6 642	59	853	1 118	453	46	2 110	1 619	384
oct 24	11 076	113	1 776	2 374	908	69	2 123	3 020	693
nov 24	6 700	45	811	1 502	618	39	1 675	1 667	343
déc 24	4 318	39	816	627	330	37	1 104	1 128	237
janv 25	8 500	66	983	2 200	640	69	1 986	2 224	332
févr 25	6 140	30	669	1 219	339	26	2 016	1 575	266
mars 25	5 317	93	316	1 156	376	37	1 461	1 550	328
Cumul jan-mars 25	19 957	189	1 968	4 575	1 355	132	5 463	5 349	926
Cumul jan-mars 24	13 883	220	2 523	2 862	1 311	137	2 529	3 489	812
Variation 3 premiers mois	43,8%	-14,1%	-22,0%	59,9%	3,4%	-3,6%	116,0%	53,3%	14,0%

Source : CNaPS

Graphique 28 : Evolution du nombre total de travailleurs nouvellement affiliés à la CNaPS



Graphique 29 : Evolution du nombre de travailleurs dans l'industrie nouvellement affiliés à la CNaPS



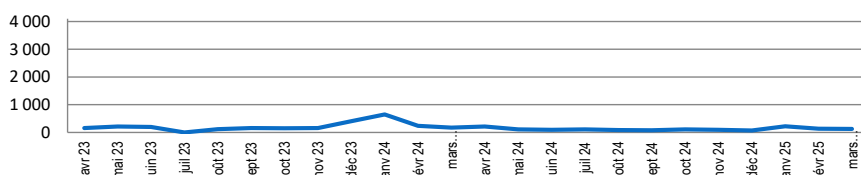
Données sous réserve des déclarations des entreprises  
Données susceptibles d'être révisées ultérieurement

Tableau 27 : Offreur du travail nouvellement inscrits auprès du Service Régional de l'Emploi Analamanga par niveau d'instruction et par genre

	Ensemble	Homme			Femme		
		Au plus éducation de base	Secondaire	Supérieur	Au plus éducation de base	Secondaire	Supérieur
avr 23	160	0	12	56	5	24	63
mai 23	215	4	30	66	3	35	77
juin 23	199	1	25	54	4	44	71
juil 23	0	0	0	0	0	0	0
août 23	119	2	13	37	3	15	49
sept 23	161	0	13	56	0	21	71
oct 23	148	3	19	43	3	28	52
nov 23	161	0	13	56	0	21	71
déc 23	406	1	49	145	2	44	165
janv 24	649	3	32	210	2	30	372
févr 24	237	3	25	68	3	42	96
mars 24	173	1	25	51	2	24	70
avr 24	218	0	21	64	2	23	108
mai 24	107	1	12	30	2	20	42
juin 24	92	1	15	24	0	19	33
juil 24	114	1	16	33	2	26	36
août 24	83	2	18	29	3	14	17
sept 24	81	0	7	25	1	11	37
oct 24	107	1	18	29	2	22	35
nov 24	98	1	8	31	3	11	44
déc 24	71	0	7	23	0	10	31
janv 25	221	0	10	70	2	23	116
févr 25	132	1	15	49	0	21	46
mars 25	126	3	25	36	2	13	47
Cumul jan-mars 25	258	4	40	85	2	34	93
Cumul jan-mars 24	1 059	7	82	329	7	96	538
Variation 3 premiers mois	-75,6%	-42,9%	-51,2%	-74,2%	-71,4%	-64,6%	-82,7%

Source : Service Régional de l'Emploi Analamanga

Graphique 30 : Evolution mensuelle du nombre d'offreur du travail nouvellement inscrit



Graphique 31 : Répartition du nombre d'offreur du travail nouvellement inscrit

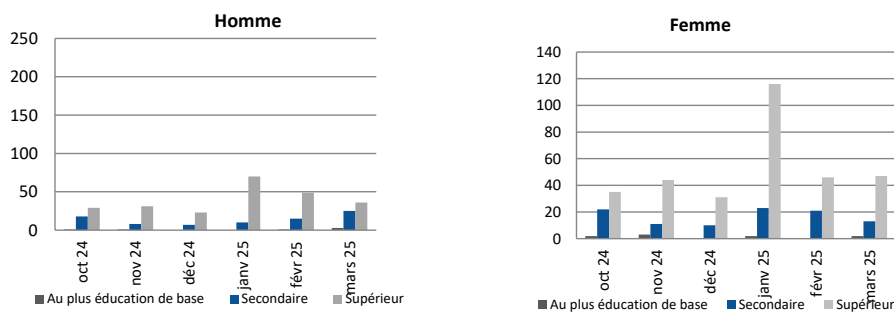
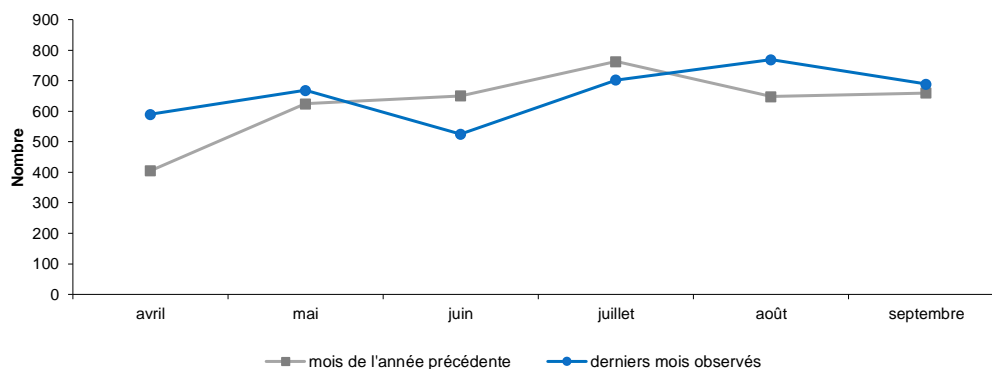


Tableau 28 : Nouvelles immatriculations de véhicules à Antananarivo

Période	Nouvelles immatriculations						
	TOTAL <sup>(iii)</sup>	Véhicules neufs immatriculés (VNI ou VNG) <sup>(i)</sup>		Véhicules usagés		Véhicules usagé immatriculé (VUI) <sup>(ii)</sup>	Véhicules particuliers (VP)
		Véhicules à 4 roues	Véhicules à 2 roues	Véhicules à 4 roues	Véhicules à 2 roues		
oct 20	1 887	1 560	166	3	0	161	989
nov 20	1 607	1 226	368	7	0	13	685
déc 20	912	648	237	7	0	27	375
janv 21	953	759	179	0	0	15	416
févr 21	450	341	92	0	0	17	202
mars 21	873	660	204	0	0	9	334
avr 21	582	405	174	2	0	3	186
mai 21	869	624	244	2	1	1	272
juin 21	1 001	650	350	13	0	1	331
juil 21	1 202	763	436	0	0	3	338
août 21	1 147	648	498	0	0	1	328
sept 21	1 153	660	484	5	0	9	297
oct 21	1 115	591	522	9	0	2	292
nov 21	1 120	594	524	9	0	2	291
déc 21	1 179	599	571	6	0	9	277
janv 22	1 400	598	659	3	0	143	378
févr 22	974	544	429	6	0	1	288
mars 22	1 577	801	776	10	0	0	365
avr 22	1 351	590	654	6	0	107	316
mai 22	1 356	668	688	7	0	0	318
juin 22	1 139	525	614	5	1	0	264
juil 22	1 390	702	688	11	0	0	379
août 22	1 415	769	646	1	1	0	327
sept 22	1 434	689	736	10	0	9	350
<b>Cumul jan-sept 22</b>	<b>12 036</b>	<b>5 886</b>	<b>5 890</b>	<b>59</b>	<b>2</b>	<b>260</b>	<b>2 985</b>
<b>Cumul jan-sept 21</b>	<b>8 230</b>	<b>5 510</b>	<b>2 661</b>	<b>22</b>	<b>1</b>	<b>59</b>	<b>2 704</b>
Variation 9 mois	46,2%	6,8%	121,3%	168,2%	100,0%	340,7%	10,4%

Source : Dir TANA / INSTAT

Graphique 32 : Evolution mensuelle de l'immatriculation des véhicules neufs à 4 roues



- (i) VNI ou VNG: Nouvellement immatriculé et Sortie de garage  
(ii) VUI: Occasion importé, Utilitaire importé  
(iii) TOTAL : Somme des véhicules neufs immatriculés (VNI ou VNG) et des véhicules usagé immatriculé (VUI)

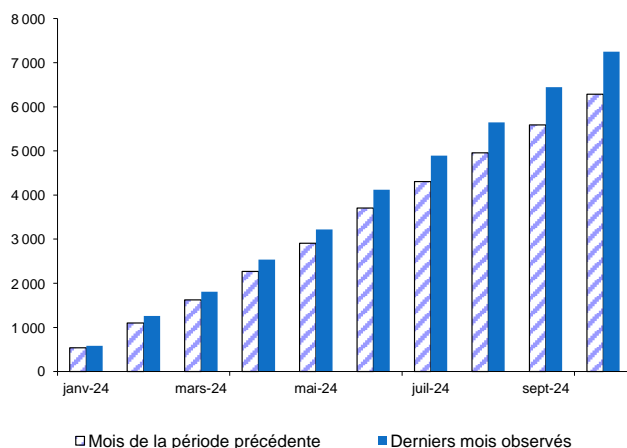
## Tableau 29 : Evolution des Opérations Globales du Trésor - RECETTES

Opérations	Cumuls annuels		Opérations mensuelles (Données cumulées sur une année, en milliards d'Ariary)												
	oct-24		oct-23	nov-23	déc-23	janv-24	févr-24	mars-24	avr-24	mai-24	juin-24	juil-24	août-24	sept-24	oct-24
	LF 2024	Réal. 2024											prov.	prov.	prov.
<b>RECETTES ET DEPENSES</b>															
<b>RECETTES TOTALES ET DONNS</b>	12 706,4	3 006,8	6 283,3	6 986,0	9 332,3	583,4	1 262,0	2 280,5	3 006,8	3 694,5	4 686,8	5 459,7	5 644,3	6 446,1	7 251,0
<b>Recettes totales</b>	10 411,1	2 534,6	6 282,9	6 985,6	7 746,1	583,4	1 261,9	1 808,4	2 534,6	3 222,3	4 121,2	4 894,0	5 644,3	6 446,1	7 251,0
<b>Recettes budgétaires</b>	10 411,1	2 534,6	6 282,9	6 985,6	7 746,1	583,4	1 261,9	1 808,4	2 534,6	3 222,3	4 121,2	4 894,0	5 644,3	6 446,1	7 251,0
<b>Recettes fiscales</b>	10 179,7	2 512,3	6 173,8	6 855,1	7 552,2	578,9	1 250,8	1 787,2	2 512,3	3 169,4	3 941,1	4 700,4	5 427,3	6 198,5	6 983,4
Impôts sur les revenus, bénéfiques et gains	2 731,3	640,6	1 733,4	1 839,1	2 037,8	132,2	315,2	437,0	640,6	837,9	1 130,7	1 286,4	1 495,2	1 670,1	1 866,3
Impôts sur la propriété	47,8	14,6	29,5	32,9	35,9	4,1	7,9	11,3	14,6	20,3	25,3	29,1	36,8	40,1	45,1
Impôts sur les biens et services	2 682,4	703,8	1 563,9	1 784,8	1 980,5	196,2	383,6	536,4	703,8	880,0	1 044,5	1 275,8	1 477,4	1 707,2	1 920,9
dont Taxe s / valeur ajoutée   TVA	1 739,6	480,9	1 037,4	1 182,1	1 283,9	154,2	276,3	379,9	480,9	596,4	698,1	838,2	970,9	1 113,4	1 244,4
Autres recettes fiscales	31,2	8,5	21,5	93,5	94,9	3,1	4,2	5,1	8,5	11,0	11,8	16,0	17,1	46,3	49,0
Droits et taxes s/ le commerce extérieur	4 687,0	1 145,0	2 825,5	3 104,8	3 403,1	243,3	539,9	797,3	1 145,0	1 420,2	1 728,8	2 093,1	2 400,9	2 734,8	3 102,1
dont Droit de douanes       DD	1 143,3	252,2	626,3	682,7	744,4	53,2	113,7	166,8	252,2	319,3	390,7	475,3	544,2	618,2	705,2
Taxe s / valeur ajoutée   TVA	2 375,5	532,7	1 316,6	1 433,8	1 574,7	112,1	243,0	354,8	532,7	670,3	819,7	1 003,4	1 156,4	1 326,2	1 517,5
Taxe s / produits pétroliers   TPP	316,3	96,7	232,1	258,2	283,0	22,3	49,2	73,4	96,7	117,1	141,2	165,8	189,0	213,9	239,2
TVA s / produits pétroliers   TVAPP	850,3	262,6	641,2	720,4	790,8	55,5	133,6	201,7	263,3	313,4	377,2	448,6	511,2	576,5	640,2
Recettes non fiscales	231,3	22,3	109,1	130,5	193,9	4,4	11,2	21,2	22,3	52,9	180,1	193,6	217,0	247,6	267,6
<b>Dons</b>	2 295,3	472,1	0,4	0,4	0,4	0,0	0,1	472,1	472,1	472,2	565,7	565,7	1 326,4	1 485,1	1 485,1
Dons courants	0,3	0,1	0,4	0,4	0,4	0,0	0,1	0,1	0,1	0,2	0,2	0,2	0,2	0,2	0,3
Dons en capital	2 295,0	472,0	0,0	0,0	1 585,8	0,0	0,0	472,0	472,0	472,0	565,5	565,5	1 326,1	1 484,9	1 484,9

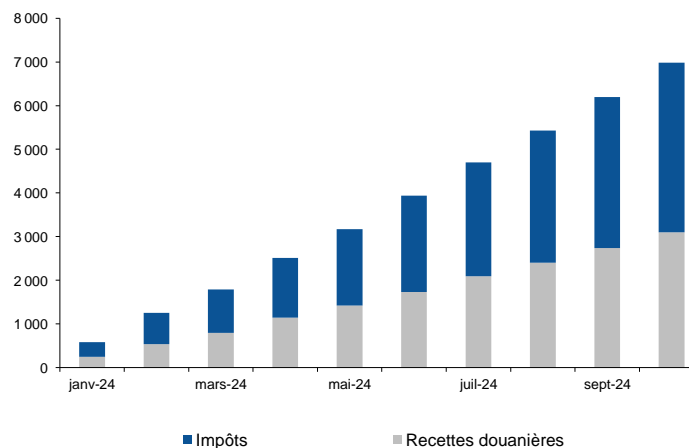
Source : DGT / MEF

p = Provisaires

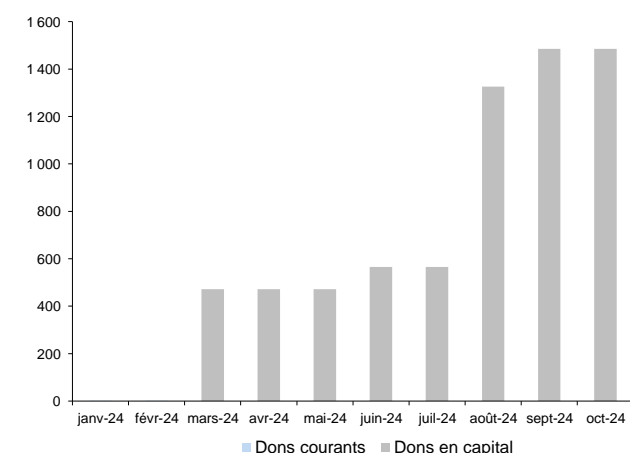
Graphique 33 : Recettes totales (en milliards d'ariary)



Graphique 34 : Recettes fiscales (en milliards d'ariary)



Graphique 35 : Dons (en milliards d'ariary)



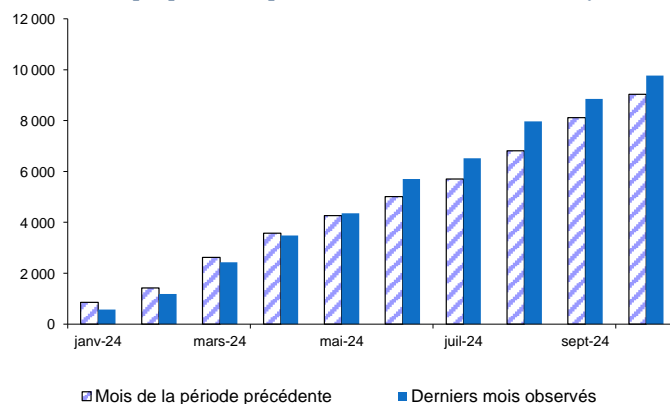
## Tableau 30 : Evolution des Opérations Globales du Trésor - DEPENSES

Opérations	Cumuls annuels		Opérations mensuelles (Données cumulées sur une année, en milliards d'Ariary)												
	oct-24		oct-23	nov-23	déc-23	janv-24	févr-24	mars-24	avr-24	mai-24	juin-24	juil-24	août-24	sept-24	oct-24
	LFR 2024	Réal. 2024													
<b>DEPENSES TOTALES</b>	16 332,8	3 321,4	9 035,7	10 133,7	10 726,0	574,6	1 187,2	2 425,7	3 481,8	4 353,7	5 704,7	6 514,0	7 970,0	8 855,5	9 768,5
Dépenses courantes	8 166,6	2 197,6	6 323,5	7 056,7	7 414,0	454,5	983,2	1 484,6	2 322,7	2 873,2	3 538,6	4 251,3	4 836,1	5 389,2	6 095,3
Dépenses budgétaires	7 566,4	1 641,6	5 696,2	6 301,5	7 595,7	283,8	643,0	1 130,4	1 645,5	2 184,4	2 749,9	3 368,7	3 844,8	4 433,9	4 915,7
Personnel	4 339,0	1 120,4	2 876,2	3 154,5	3 717,0	232,0	519,6	822,2	1 120,4	1 394,0	1 735,7	2 051,3	2 349,0	2 688,9	2 979,9
Fonctionnement	2 572,4	322,8	2 382,8	2 682,5	3 383,0	10,1	45,0	173,4	322,8	542,8	735,0	1 000,2	1 155,0	1 352,6	1 492,7
Intérêts sur dette extérieure	282,4	64,2	158,4	174,8	187,0	12,2	20,6	46,7	68,2	89,1	94,5	106,6	109,6	140,5	169,7
Intérêts sur dette intérieure	372,7	134,2	278,8	289,6	308,7	29,5	57,8	88,1	134,2	158,6	184,8	210,5	231,2	251,9	273,4
Autres opérations nettes du Trésor (+ / -)	600,2	556,1	627,4	755,2	-181,8	170,8	340,2	354,2	677,2	688,8	788,7	882,6	991,3	955,3	1 179,6
Dépenses de fonctionnement FCV	0,0	0,0	0,0	0,0	0,0	0,0	0,0	0,0	0,0	0,0	0,0	0,0	0,0	0,0	0,0
Dépenses en capital	8 166,2	1 123,8	2 712,2	3 077,0	4 897,8	120,1	204,1	941,1	1 159,1	1 480,5	2 166,1	2 262,7	3 133,9	3 466,3	3 673,3
Financement intérieur	2 488,5	60,6	855,8	1 190,6	1 094,1	0,0	11,0	41,7	60,6	101,6	104,7	124,5	167,3	288,4	323,8
Financement extérieur	5 677,7	1 063,2	1 856,5	1 886,3	3 803,8	120,1	193,0	899,4	1 098,4	1 378,8	2 061,4	2 138,3	2 966,6	3 177,9	3 349,4
<b>SOLDE GLOBAL ( base engagements )</b>	-3 626,4	-314,7	-2 752,5	-3 147,7	-2 979,5	8,8	74,8	-145,2	-475,0	-659,3	-1 017,8	-1 054,3	-999,3	-924,2	-1 032,4
<b>SOLDE GLOBAL (base caisse)</b>	-3 626,4	-344,1	-2 196,0	-2 266,1	-2 924,9	-19,7	53,3	-150,2	-389,4	-551,7	-967,7	-1 172,4	-1 168,9	-1 115,3	-1 209,1
<b>FINANCEMENT</b>	3 626,4	344,1	2 196,0	2 266,1	2 924,9	19,7	-53,3	150,2	389,4	551,7	967,7	1 172,4	1 168,9	1 115,3	1 209,1
<b>EXTERIEUR NET</b>	2 923,5	465,7	1 852,1	1 818,0	2 092,5	90,4	134,2	339,0	490,1	680,1	1 216,9	1 241,4	1 304,8	1 306,0	1 394,0
<b>INTERIEUR NET</b>	702,9	-121,6	343,9	448,1	832,4	-70,7	-187,5	-188,8	-100,7	-128,4	-249,2	-69,0	-135,9	-190,8	-184,9
Système bancaire excluant variation de change	778,5	330,7	-53,9	35,9	166,9	142,1	188,4	352,3	330,7	405,6	66,7	254,8	194,7	375,5	585,7
Système non bancaire	-75,6	-8,2	377,3	372,0	363,5	-11,2	-1,6	11,1	12,8	31,8	43,5	20,0	25,2	30,2	37,5

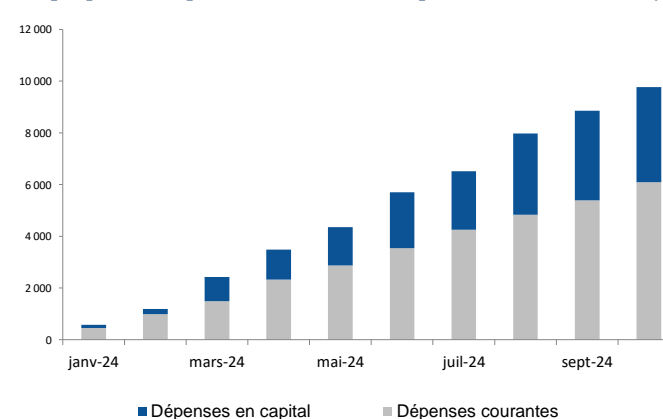
Source : DGT/MEF

p = Provisoire

Graphique 36 : Dépenses totales (en milliards d'ariary)



Graphique 37 : Dépenses courantes et en capital (en milliards d'ariary)



Graphique 38 : Financement (en milliards d'ariary)

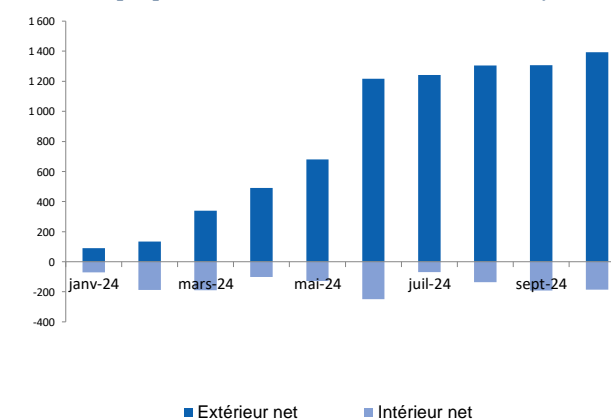


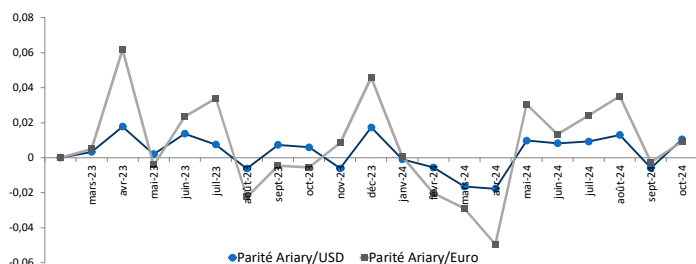
Tableau 31 : Evolution des indicateurs monétaires

Libellés	Opérations mensuelles																				
	févr-23	mars-23	avr-23	mai-23	juin-23	juil-23	août-23	sept-23	oct-23	nov-23	déc-23	janv-24	févr-24	mars-24	avr-24	mai-24	juin-24	juil-24	août-24	sept-24	oct-24
<b>AGREGATS MONETAIRES (Milliards d'ARIARY)</b>																					
Base monétaire	6 176	6 194	5 400	5 842	6 053	6 029	6 233	6 113	6 367	6 538	6 697	6 737	7 222	7 040	7 023	7 094	7 298	7 121	7 159	6 992	7 588
Masse monétaire M3	17 627	17 665	17 824	18 143	18 366	18 552	18 668	18 859	19 059	19 186	19 664	19 277	19 647	19 757	19 764	20 091	20 292	20 667	20 919	20 937	21 500
<b>CREDIT A L'ECONOMIE (Milliards d'ARIARY)</b>																					
Crédits à court terme	5 745	5 866	5 699	5 736	5 610	5 468	5 517	5 297	5 239	5 444	5 454	5 358	5 338	5 341	5 328	5 400	5 530	5 583	5 561	5 568	5 747
Crédits à moyen et long terme	4 854	4 874	4 945	4 951	5 009	5 066	5 137	5 273	5 309	5 330	5 490	5 441	5 530	5 544	5 560	5 572	5 689	5 725	5 806	5 842	5 867
<b>CREDIT A L'ETAT (Milliards d'ARIARY)</b>																					
Système bancaire	3 521	2 196	2 216	2 634	2 554	2 156	2 242	2 349	2 379	2 469	2 600	2 673	2 788	2 952	2 930	3 005	2 666	2 854	2 794	2 975	3 185
Autres créances nettes	435	437	442	422	412	414	451	450	450	455	459	459	425	361	436	388	390	390	379	335	332
<b>AVOIRS EXTERIEURS (Millions d'USD)</b>																					
Avoirs extérieurs bruts	2 103	2 171	2 178	2 194	2 346	2 426	2 429	2 402	2 452	2 568	2 646	2 558	2 538	2 576	2 520	2 536	2 630	2 556	2 691	2 722	2 721
dont disponible	1 773	2 117	2 124	2 131	2 231	2 310	2 318	2 298	2 327	2 439	2 502	2 428	2 418	2 449	2 371	2 395	2 476	2 411	2 551	2 577	2 563
<b>TAUX SUR LE MARCHE MONETAIRE</b>																					
Taux des facilités de dépôt	8,10%	8,10%	8,10%	8,50%	8,50%	8,50%	9,00%	9,00%	9,00%	9,00%	9,00%	9,00%	9,00%	9,00%	9,00%	9,00%	9,00%	9,00%	9,50%	9,50%	9,50%
Taux des facilités de prêt marginal	10,10%	10,10%	10,10%	10,50%	10,50%	10,50%	11,00%	11,00%	11,00%	11,00%	11,00%	11,00%	11,00%	11,00%	11,00%	11,00%	11,00%	11,00%	11,50%	11,50%	11,50%
<b>Taux d'intérêt des banques commerciales (%)</b>																					
Taux de base MIN	14,00	14,00	14,00	14,00	14,00	14,00	14,00	14,00	14,00	14,00	14,00	14,00	14,00	14,00	14,00	14,00	14,00	14,00	14,00	14,00	14,00
Taux de base MAX	24,00	24,00	24,00	24,00	24,00	24,00	24,00	24,00	24,00	24,00	24,00	24,00	24,00	24,00	24,00	24,00	24,00	24,00	24,00	24,00	24,00
Taux débiteur MIN	0,00	0,00	0,00	0,00	0,00	0,00	0,00	0,00	0,00	0,00	0,00	0,00	0,00	0,00	0,00	0,00	0,00	0,00	0,00	0,00	0,00
Taux débiteur MAX	49,00	49,00	49,00	49,00	49,00	49,00	60,00	60,00	60,00	60,00	60,00	60,00	60,00	60,00	60,00	60,00	60,00	60,00	60,00	60,00	60,00
Taux créditeur MIN	0,00	0,00	0,00	0,00	0,00	0,00	0,00	0,00	0,00	0,00	0,00	0,00	0,00	0,00	0,00	0,00	0,00	0,00	0,00	0,00	0,00
Taux créditeur MAX	13,00	13,00	13,00	13,00	13,00	13,00	13,00	13,00	13,00	13,00	13,00	13,00	13,00	13,00	13,00	13,00	13,00	13,00	12,00	12,00	12,00
<b>TAUX DE CHANGE MOYEN</b>																					
Parité Ariary/USD	4 287,47	4 301,81	4 378,05	4 386,83	4 447,08	4 480,58	4 452,74	4 485,48	4 512,13	4 484,74	4 562,23	4 558,15	4 532,90	4 458,25	4 379,10	4 421,94	4 458,29	4 499,65	4 558,19	4 531,29	4 578,49
Parité Ariary/Euro	4 575,57	4 582,98	4 785,24	4 755,45	4 802,02	4 928,73	4 848,50	4 790,96	4 736,18	4 804,72	4 942,08	4 950,00	4 877,43	4 816,47	4 663,81	4 760,75	4 785,21	4 856,94	4 964,97	4 981,88	4 975,42
Parité Ariary/DTS	5 741,35	5 744,32	5 905,73	5 887,39	5 932,20	6 017,37	5 937,58	5 922,02	5 917,88	5 935,64	6 091,32	6 081,83	6 012,09	5 928,95	5 777,29	5 846,26	5 884,96	5 952,79	6 104,16	6 113,42	6 122,40

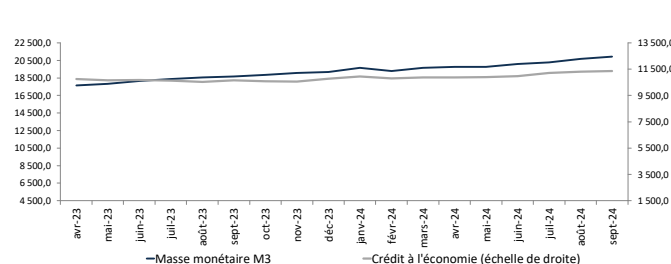
Source : BFM

nd = Non disponibles p = Provisores

Graphique 39 : Variation des parités des principales devises



Graphique 40 : Masse monétaire M3 et crédit à l'économie



Graphique 41 : Evolution des crédits à l'Etat

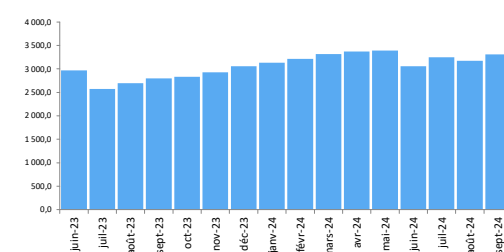
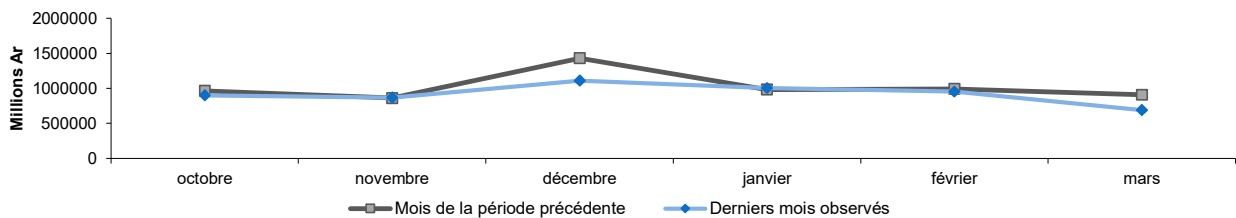


Tableau 32 : Evolution mensuelle des exportations (millions d'Ariary)

Période	Exportations FOB							
	Total en valeur	Biens alimentaires	Vanille	Crevette	Café	Girofle	Produits miniers	Zones Franches
avr 23	1 254 963	368 552	176 736	54 227	0	80 032	548 958	298 716
mai 23	1 328 281	381 669	110 542	60 242	0	143 788	481 983	297 110
juin 23	1 485 712	280 217	69 926	79 700	0	52 703	462 911	350 141
juil 23	1 239 935	250 653	115 745	34 941	1 233	27 617	513 806	347 720
août 23	1 152 743	169 574	73 511	25 122	0	7 934	561 382	287 468
sept 23	1 250 383	129 077	3 865	19 334	27	4 010	434 825	280 334
oct 23	963 637	121 431	1	5 861	2	5 145	478 196	260 351
nov 23	861 897	281 767	1	24 925	81	109 597	152 625	289 617
déc 23	1 429 086	399 829	30 909	29 595	1	232 898	536 172	325 850
janv 24	982 550	306 282	81 390	19 578	0	165 593	298 468	257 145
févr 24	992 544	344 569	100 595	25 864	0	166 827	209 672	294 224
mars 24	908 187	247 978	71 228	17 344	1	109 073	285 818	267 846
avr 24	919 168	243 174	91 958	28 566	0	60 078	340 189	267 381
mai 24	1 003 014	279 758	121 520	50 256	5 445	38 407	307 703	293 664
juin 24	984 591	253 370	127 380	46 562	4 850	19 077	295 037	267 308
juil 24	1 243 372	498 580	343 364	30 301	8 202	16 322	242 042	363 056
août 24	1 057 314	153 647	16 612	12 548	23 831	4 408	511 277	280 019
sept 24	1 113 346	158 764	3	21 135	33 112	6 828	476 557	300 980
oct 24	899 663	159 148	9 150	24 188	23 273	10 662	273 275	324 802
nov 24	867 834	279 622	35 825	21 603	17 576	55 483	158 748	286 853
déc 24	1 109 318	243 051	51 795	23 829	20 100	87 640	429 197	301 066
janv 25	1 003 552	226 750	39 673	16 655	20 598	100 088	354 874	293 166
févr 25	953 215	209 466	39 435	17 050	20 022	74 940	328 098	287 268
mars 25	688 655	213 665	65 295	14 246	30 287	63 031	104 377	266 428
Cumul jan-mars 25	<b>2 645 423</b>	<b>649 881</b>	<b>144 403</b>	<b>47 951</b>	<b>70 906</b>	<b>238 059</b>	<b>787 348</b>	<b>846 861</b>
Cumul jan-mars 24	<b>2 883 280</b>	<b>898 830</b>	<b>253 213</b>	<b>62 786</b>	<b>1</b>	<b>441 493</b>	<b>793 958</b>	<b>819 215</b>
Variation 3 premiers mois	-8,2%	-27,7%	-43,0%	-23,6%		-46,1%	-0,8%	3,4%

Source : D S E / INSTAT

Graphique 42 : Evolution mensuelle des exportations



Graphique 43 : Evolution mensuelle des principales exportations

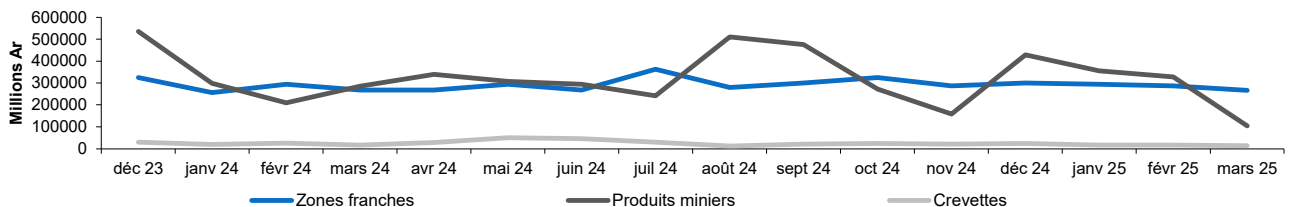
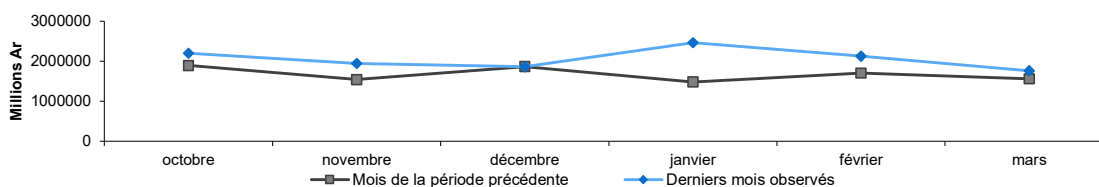


Tableau 33 : Evolution mensuelle des importations (millions d'Ariary)

Période	Importations CAF						
	Total en valeur	Biens alimentaires	Riz	Sucre	Energie	Equipement	Ciment
avr 23	1 763 390	186 027	31 662	55 380	343 279	306 221	27 775
mai 23	1 832 040	213 046	33 600	21 618	285 285	430 071	8 558
juin 23	1 720 135	166 865	57 871	16 632	276 544	398 655	25 849
juil 23	1 726 418	223 270	41 010	18 480	346 438	355 524	9 919
août 23	1 787 888	202 511	96 933	23 427	360 920	475 785	30 018
sept 23	1 919 554	222 146	47 702	26 854	469 469	362 834	40 925
oct 23	1 892 301	255 186	51 302	28 075	424 217	357 695	32 038
nov 23	1 539 625	177 658	29 562	28 248	413 940	268 346	8 927
déc 23	1 866 972	218 859	98 047	18 397	420 907	302 452	42 647
janv 24	1 482 732	190 645	50 082	22 250	283 222	290 649	41 690
févr 24	1 704 706	296 603	117 085	30 032	323 626	288 543	9 927
mars 24	1 560 021	188 649	44 995	36 912	365 763	300 324	27 151
avr 24	2 001 310	230 919	54 773	70 893	325 153	347 791	25 684
mai 24	1 609 505	209 036	39 966	44 574	281 969	293 873	25 119
juin 24	1 869 088	199 545	9 269	46 951	329 108	391 546	53 519
juil 24	1 967 356	187 101	11 064	55 164	408 860	410 067	7 465
août 24	1 927 515	185 819	4 820	46 664	347 283	386 690	36 529
sept 24	2 073 656	209 021	32 914	42 101	348 869	477 871	38 201
oct 24	2 199 679	416 133	200 233	70 710	334 102	366 217	26 556
nov 24	1 942 353	313 582	66 045	53 439	311 746	327 279	52 946
déc 24	1 862 830	221 146	49 242	42 393	387 145	391 852	39 133
janv 25	2 464 512	320 664	180 816	35 824	414 409	465 842	24 329
févr 25	2 125 077	430 250	270 909	37 561	284 410	481 920	25 661
mars 25	1 762 931	296 124	146 205	28 104	339 132	298 880	30 156
<b>Cumul jan-mars 25</b>	<b>6 352 520</b>	<b>1 047 038</b>	<b>597 931</b>	<b>101 490</b>	<b>1 037 951</b>	<b>1 246 642</b>	<b>80 145</b>
<b>Cumul jan-mars 24</b>	<b>4 747 459</b>	<b>675 898</b>	<b>212 161</b>	<b>89 194</b>	<b>972 612</b>	<b>879 515</b>	<b>78 768</b>
Variation 3 premiers mois	33,8%	54,9%	181,8%	13,8%	6,7%	41,7%	1,7%

Source : D S E / INSTAT

Graphique 44 : Evolution mensuelle des importations



Graphique 45 : Evolution mensuelle des principales importations

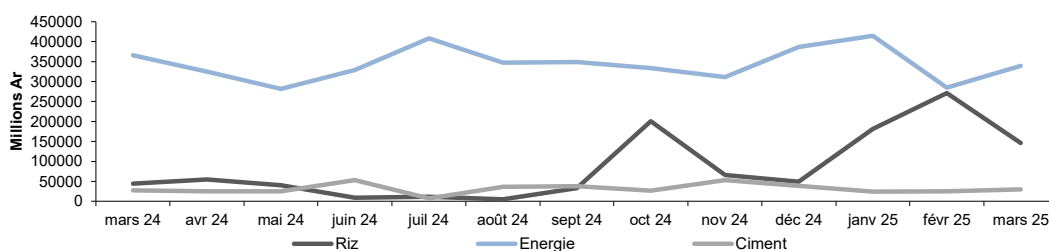
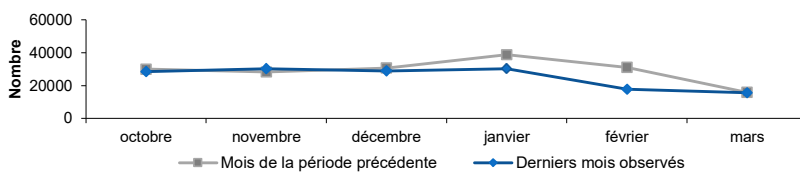


Tableau 34 : Indicateurs du secteur tourisme

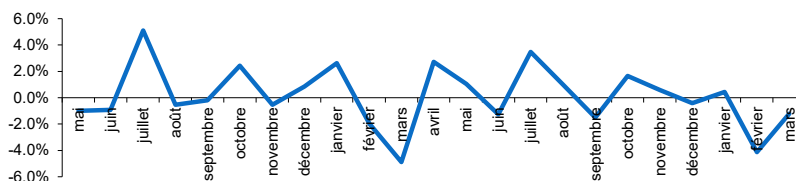
Période	Arrivées des visiteurs non-résidents aux frontières	Apport en devises des visiteurs non-résidents (millions de DTS)
avr 23	20 932	nd
mai 23	18 881	nd
juin 23	17 170	nd
juil 23	25 914	nd
août 23	24 551	nd
sept 23	24 087	nd
oct 23	29 944	nd
nov 23	28 321	nd
déc 23	30 718	nd
janv 24	38 754	nd
févr 24	31 071	nd
mars 24	15 910	nd
avr 24	20 237	nd
mai 24	22 349	nd
juin 24	19 501	nd
juil 24	26 243	nd
août 24	28 834	nd
sept 24	24 487	nd
oct 24	28 546	nd
nov 24	30 223	nd
déc 24	28 986	nd
janv 25	30 263	p
févr 25	17 722	p
mars 25	15 582	p
<b>Cumul jan-mars 25</b>	<b>63 567</b>	<b>0</b>
<b>Cumul jan-mars 24</b>	<b>85 734</b>	<b>0</b>
Variation 3 premiers mois	-25,9%	-

Source: Ministère du Tourisme et de l'Artisanat p = provisoires nd = non disponibles

Graphique 46 : Evolution mensuelle de l'arrivée des visiteurs non-résidents aux frontières



Graphique 47 : Variation mensuelle de l'arrivée des visiteurs non-résidents aux frontières



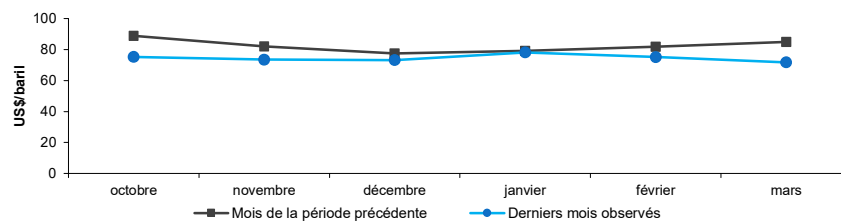
Nouveaux ajustements due à l'intégration des données sur les croisiéristes émanant des Institutions sources pour 2023 et 2024 selon les responsables statistiques au niveau du MTA,

Tableau 35 : Evolution mensuelle des prix internationaux des matières premières

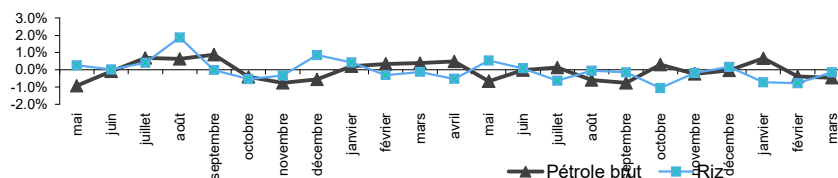
Période	Cours internationaux				
	Crude Oil (petroleum), Dated Brent, light blend 38 API, fob U.K.	Sugar, Free Market, Coffee Sugar and Cocoa Exchange (CSCE) contract no.11 nearest future position, US cents per pound	Coffee, Robusta, International Coffee Organization New York cash price, ex-dock New York, US cents per pound	Rice, 5 percent broken milled white rice, Thailand nominal price quote, US\$ per metric ton	Thailand Whiteleg Shrimp 70 Shrimps/kg Spot Price
	US\$/baril	US cents/pound	US cents/pound	US\$/MT	US\$/kilogram
avr 23	83,5	24,6	115,6	479,5	7,0
mai 23	75,7	25,7	122,6	491,7	7,0
juin 23	75,0	24,8	132,1	492,3	7,1
juil 23	80,1	24,0	127,6	512,2	6,9
août 23	85,2	24,2	124,4	608,0	6,7
sept 23	92,7	26,6	123,9	606,9	6,9
oct 23	88,9	26,9	118,8	574,5	7,1
nov 23	82,2	27,3	122,8	555,4	6,9
déc 23	77,5	22,1	135,4	603,2	7,1
janv 24	79,1	22,5	148,1	629,1	7,0
févr 24	81,8	23,3	153,2	609,5	7,2
mars 24	85,0	21,8	165,8	601,7	7,2
avr 24	89,0	20,6	193,7	570,1	7,1
mai 24	83,1	18,8	186,5	600,5	7,2
juin 24	82,9	19,2	204,3	605,5	7,0
juil 24	84,0	19,4	214,5	567,0	7,1
août 24	79,0	18,4	214,7	563,8	7,5
sept 24	73,1	20,6	242,5	555,1	7,7
oct 24	75,3	22,4	221,9	496,6	7,8
nov 24	73,5	21,7	226,1	487,4	8,2
déc 24	73,2	20,3	237,6	495,7	8,0
janv 25	78,2	18,9	244,9	459,8	7,3
févr 25	75,2	20,2	263,0	423,5	7,4
mars 25	71,7	19,1	257,7	417,0	7,2
Moyenne jan-mars 25	75,04	19,39	255,22	433,43	7,34
Moyenne jan-mars 24	81,96	22,53	155,73	613,44	7,14
Variation 3 premiers mois	-8,4%	-13,9%	63,9%	-29,3%	2,8%

Source: [www.imf.org/external/np/res/commod/index.aspx](http://www.imf.org/external/np/res/commod/index.aspx)

Graphique 48 : Evolution du cours international du pétrole brut



Graphique 49 : Variation des cours internationaux du pétrole brut et du riz

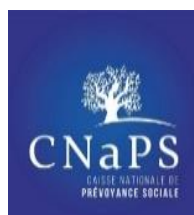


## Partenaires du TBE



**Direction Générale de l'Institut National de la Statistique**  
(261) 32 11 085 93

dg@instat.mg / spdg@instat.mg  
www.instat.mg



**Caisse Nationale de Prévoyance Sociale (CNaPS)**

Direction du Système d'Information (DSI)  
(261) 32 03 650 61  
fanjamalala.ralison@cna.ps.mg



**Direction de la Comptabilité Nationale et de la Modélisation (DCNM)**  
Service de la Conjoncture et du Tableau de Bord

(261) 32 11 878 74  
conjoncture@instat.mg  
Service des Comptes Nationaux  
compta\_nat@instat.mg



**JIRAMA**

Direction Pilotage et stratégie /  
Département Statistiques et Base de Données

(261) 34 83 700 96 / (261) 34 83 000 02  
/ (261)34 83 701 69

mino.rajaonson@jirama.mg



**Direction des Statistiques des Conditions de Vie des Ménages (DSCVM)**

Service des Prix à la Consommation  
prix@instat.mg



**Office Malgache des Hydrocarbures**

Direction Etudes et Opérations /  
Système d'Informations National des Hydrocarbures

(261) 20 22 227 97/98 / (261) 32 04 256 90 / (261) 32 05 005 26

tinady.randriamampionona@omh.mg  
www.omh.mg

**Direction des Statistiques Economiques (DSE)**

Service des Statistiques d'Entreprises

(261) 32 11 878 81  
fichier\_des\_etablissement@instat.mg



Service des Statistiques des Echanges et Services

(261) 32 11 878 82  
statistique\_echange@instat.mg



**Ministère des Transports et de la Météorologie**

Direction de la Planification et du Suivi-Evaluation / Service Suivi-Evaluation

(261) 34 68 106 68

dpse@mtm.gov.mg,  
splanification@mtm.gov.mg  
www.transport.gov.mg



**Banky Foiben'i Madagasikara**

Direction des Etudes et des Relations Internationales / Département Etudes et Recherches (T.E.R)

j.andriamanantsara@bfm.mg  
https://www.banky-foibe.mg

**Ministère du Tourisme et de l'Artisanat**

Direction des Partenariats, Projets et développements

(261) 38 77 047 51

rantostat@gmail.com  
23, Rue Fernand Kasanga - Tsimbazaza  
www.tourisme.gov.mg



**Direction Générale du Trésor**

Direction des études  
Service des Statistiques et des Analyses

(261) 34 27 627 22  
de.ssae2022@gmail.com



**Service Régional de l'Emploi Analamanga**

Immeuble Inspection de Travail, Antsahavola, Niveau 7  
rakotosonmpianina@gmail.com /  
mifanomesoa@gmail.com

## CONCEPTS ET DEFINITIONS

### Secteur Réel

#### Evolution mensuelle de la création d'établissements formels

Effectif des établissements nouvellement créés; données issues des créations et mise à jour du Fichier des établissements formels.

#### Consommation de produits pétroliers

Les données considérées sont les volumes de ventes mensuelles des sociétés de distribution pétrolière. On entend par volume de ventes les volumes des produits sortis des dépôts pour livraisons au marché local (gros consommateurs et stations service).

#### Déflateur du PIB

Indice qui supprime l'effet du prix dans le PIB.

#### Prix moyens mensuels pondérés des produits pétroliers

Les prix moyens considérés sont calculés sur la base des prix affichés par chaque distributeur et des quantités sorties dépôts de chaque distributeur.

#### Evolution mensuelle des production et consommation d'électricité

**Production** : somme des productions en électricité de tous les centres d'exploitation d'électricité de la JIRAMA.

**Consommation**: somme des consommations en électricité de tous les compteurs des abonnés JIRAMA.

**Prix moyen**: prix moyen hors taxes des ventes en électricité ; rapport entre le total des chiffres d'affaire hors taxes et le total des consommations.

#### Evolution mensuelle des production et consommation d'eau traitée par la JIRAMA

**Production**: somme des productions en eau de tous les centres d'exploitation eau de la JIRAMA.

**Consommations**: somme des consommations en eau de tous les compteurs des abonnés à la JIRAMA.

**Prix moyen** : prix moyen hors taxes des ventes en eau ; rapport entre le total des chiffres d'affaire hors taxes et le total des consommations.

#### Evolution mensuelle du trafic ferroviaire

Nombre de voyageurs et tonnage de marchandises transportés par voie ferrée.

#### Evolution mensuelle des trafics de frêts sur les 12 Aérodrômes gérés par ADEMA

Tonnage de marchandises transportés par voie aérienne.

#### Evolution mensuelle des trafics de passagers sur les 12 Aérodrômes gérés par ADEMA

Nombre de voyageurs transportés par voie aérienne.

#### Evolution mensuelle des travailleurs nouvellement affiliés à la CNaPS

**Travailleur** : désigne toute personne, quel que soit son sexe et sa nationalité, s'est engagée à mettre son activité professionnelle, moyennant rémunération, sous la direction et l'autorité d'une autre personne physique ou morale, publique ou privée, ce, dans les liens d'un contrat de travail écrit ou verbal.

**Immatriculation** : s'entend de l'opération administrative qui matérialise, par l'attribution d'un numéro d'identification, soit l'affiliation du travailleur, soit l'adhésion de l'employeur à la Caisse Nationale.

**Affiliation** : s'entend de la démarche administrative et de la situation de droit qui s'ensuit, permettant à la personne concernée et d'être rattachée à la Caisse Nationale, et d'avoir vocation à bénéficier des prestations de sécurité sociale services par celle-ci.

**Gens de maison** : désigne toute personne attachée au service personnel d'un maître ou de sa famille en qualité de domestique. Il désigne notamment les cuisiniers, les gardiens de maisons, les concierges, les majordomes, les gouvernantes, les femmes de ménages, etc.

#### Demandeur d'emplois nouvellement inscrits auprès du service régional de l'emploi d'Analamanga

L'effectif des demandeurs d'emploi reporté dans ce tableau correspond au nombre de personne souhaitant un numéro d'inscription au chômage dans le Service Régional de l'Emploi et de la Formation professionnelle de la Région Analamanga. Ce numéro permet aux individus d'accéder aux offres d'emplois enregistrés par ce service.

## **Nouvelles immatriculations de véhicules à Antananarivo**

Effectif des véhicules nouvellement immatriculés à Antananarivo selon le genre de véhicule. La source est le Centre d'immatriculation de véhicules Ambohidahy.

## **Secteur Finances publiques**

### **Evolution des Opérations Globales du Trésor**

Les opérations globales du Trésor (OGT) ou tableau des opérations financières de l'Etat (TOFE) décrit toutes les opérations financières effectuées par l'Etat. Il englobe les opérations de recettes et de dépenses de l'Etat, en termes de flux, ainsi que les opérations de financement du solde budgétaire.

- Les recettes et les dons sont établis sur la base caisse (encaissements effectifs).
- Les dépenses sont comptabilisées sur la base des engagements.

## **Secteur Monétaire**

### **Evolution des indicateurs monétaires**

**Taux de base bancaire** : taux de référence des banques en matière d'octroi de crédit . C'est le taux accordé aux clients présentant les meilleures signatures.

**Créances nettes sur l'état du système bancaire (CNE)**: sont constituées par les créances brutes du système bancaire (BFM et banques de dépôts) nettes des dépôts ou des avoirs de l'état. Elles font partie des contreparties de la masse monétaire.

**Créances bancaires sur l'économie (CE)**: sont constituées par le total des créances financières des banques de dépôts consenties aux secteurs autres que le secteur des non résidents et le secteur de l'administration publique. Les CE sont classées dans les contreparties de la masse monétaire. Elles sont ventilées par terme et détaillées par catégories de bénéficiaires.

**Taux créditeurs des banques**: taux de rémunération des dépôts.

**Masse monétaire (M3)**: la masse monétaire est définie comme l'ensemble des engagements du système monétaire (la BFM, les différentes banques de dépôts, la Caisse d'Epargne de Madagascar et le Centre des Chèques Postaux) à l'économie. Elle représente la quantité des moyens de paiements mis à la disposition de cette dernière.

## **Secteur Extérieur**

### **Arrivées de touristes aux frontières**

Touristes visiteurs qui passent au moins une nuit dans un moyen d'hébergement collectif ou privé à Madagascar

recette au titre du tourisme: dépenses moyenne des touristes issue de l'enquête dépenses de 2008 /2009  
nombre touriste fondé sur les informations des vols internationaux (régional, international) mensuelles, consolidées annuelles / recettes en devise fondées à partir des dépenses moyennes d'un visiteur non résident (enquête visiteur)

### **Evolution mensuelle des exportations et importations**

Valeur totale des importations et exportations de marchandises. source : Direction Générale des Douanes